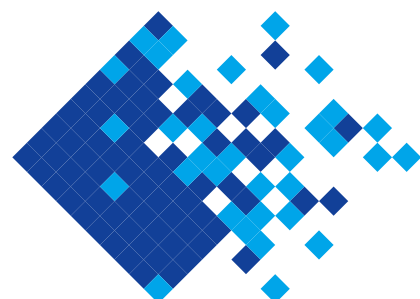


**SAGAMI
POWER!**

可能性に挑むチカラ



Information

入試相談コーナーを
予定しています!

- 学びをREALに
体感しよう!

東海大相模建学祭 10/9 ± 10 日
10:00~15:00 本校
- SAGAMIの情報を
GETしよう!

塾対象説明会 9/30 木
10:00~ 本校

学校説明会 10/2 ± 17 日 30 ± ・ 11/20 ±
本校

※上記の日程は、今後の社会情勢によって内容の変更や中止の可能性があります。
日程の変更・中止、また予約制の有無等については、ホームページにおいて随時お知らせする予定です。

2022年度入試日程 (普通科 男・女) 予定			
	募集人員	試験日	合格発表
推薦入試	定員 200名	1/22 ±	1/24 月
一般入試	定員 240名	2/10 木	2/12 ±



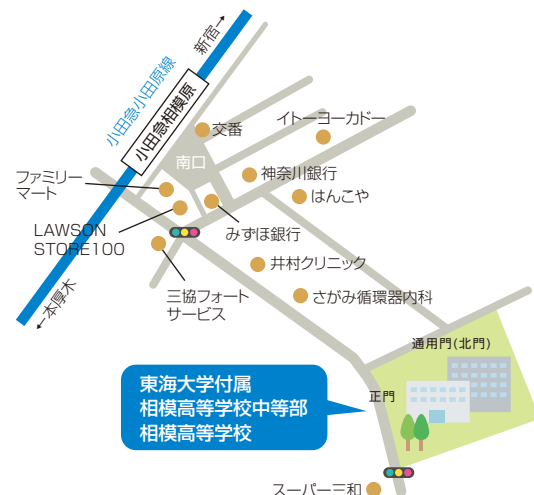
東海大学附属相模高等学校
〒252-0395 神奈川県相模原市南区相南3-33-1
TEL.042-742-1251 FAX.042-742-1159



<https://www.sagami.tokai.ed.jp/>

東海大相模 検索

学校についての情報は、ホームページでもご覧いただけます。



東海大学附属
相模高等学校
SCHOOL GUIDE 2022



可能性に挑むチカラ



2022年度
新制服採用



使命感と豊かな心を持ち 希望の星に向かって歩みだそう!

建学の精神

創立者松前重義は、青年時代に「人生いかに生きるべきか」について思い悩み、内村鑑三の研究会を訪ね、その思想に深く感銘を受けるようになりました。特にデンマークの教育による国づくりの歴史に啓発され、生涯を教育に捧げようと決意して「望星学塾」を開設しました。ここに東海大学の学園の原点があります。

創立者松前重義は、この「望星学塾」に四つの言葉を掲げました。

若き日に 汝の思想を培え
若き日に 汝の体軀を養え
若き日に 汝の智能を磨け
若き日に 汝の希望を星につなげ

ここでは、身体を鍛え、知能を磨くと共に、人間、社会、自然、歴史、世界等に対する幅広い視野をもって、一人ひとりが人生の基盤となる思想を培い、人生の意義について共に考えつつ希望の星に向かって生きていこうと語りかけています。

本学園は、このような創立者の精神を受け継ぎ、明日の歴史を担う強い使命感と豊かな人間性を持った人材を育てることにより、「調和のとれた文明社会を建設する」という理想を高く掲げ、歩み続けています。



Message

夢の実現に向かって

校長 土井 崇司

本校は、創設以来、東海大学の「建学の精神」のもと、高校・大学の一貫教育を行っています。東海大学への進学には「受験」がないため、生徒は文系・理系に偏ることなく、幅広く学習に取り組んで、総合的で豊かな学力を身につけていきます。また、数多くの運動部・文化部があり、生徒たちは全国大会での活躍を目指して、活動に励んでいます。

将来への夢を育むべき高校時代に、広い視野を持って学び、様々な活動にチャレンジすること、その全てに自主的に取り組み、リーダー性を養うことで自分の可能性を広げ、豊かな人生を実現する礎となるのです。

今、社会は変革の時を迎えています。私たちの学園も、国際社会で活躍できる人材を育成するために、高校・大学で段階的に英語力を高める教育プログラムを新たに開発するなど、時代の変化に即応した教育を行っています。本校は、東海大学の付属校として、そのスケールメリットを活かして、明日の世界を担う若者の教育に邁進します。

みなさんも「東海大相模」で、いっしょに夢を育てませんか!

History

- 1963 ● 昭和38年4月
東海大学付属相模高等学校開校
- 1979 ● 昭和54年2月
松前記念体育館落成
- 1980 ● 昭和55年4月
東海大学付属相模中学校開校
- 1983 ● 昭和58年10月
創立20周年記念式典
- 1985 ● 昭和60年11月
1号館(本館校舎)落成
- 1990 ● 平成2年4月
情報教育導入

- 1993 ● 平成5年4月
学校週5日制開始
- 1994 ● 平成6年4月
3号館落成
創立30周年記念式典
- 1999 ● 平成11年
4月 2学期制開始
10月 東海大学体験留学開始
12月 ハワイ中期留学開始
- 2000 ● 平成12年10月
松前記念第二体育館落成
- 2001 ● 平成13年1月
ニュージーランド中期留学開始

- 2002 ● 平成14年9月
ハワイ長期留学開始(平成25年まで実施)
- 2003 ● 平成15年10月
創立40周年記念式典
- 2013 ● 平成25年
3月 松前記念総合グラウンド落成(全面人工芝)
9月 創立50周年記念式典
- 2019 ● 平成31年4月
ICT教育環境整備
タブレット端末(iPad)導入
- 2022 ● 令和4年4月
新制服採用

一貫教育で磨く5つのチカラ



TOKAI UNIVERSITY

80%

東海大学への進学率

2018年度80%、2019年度77%、2020年度77%

学習、行事や部活動を通して
成長し希望を星につなぐ



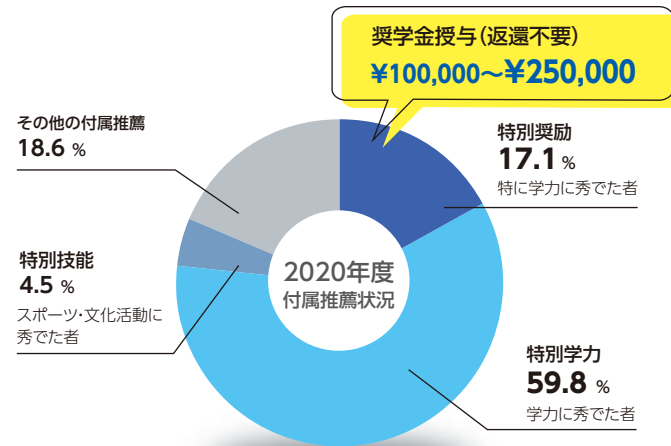
Point 01 高大一貫教育 豊かな人間性を備えるチカラ

日本有数の総合大学（23学部62学科）である「東海大学」との高大一貫教育システムを展開しており、多くの生徒が付属推薦制度で「東海大学」へ進学しています。

幼稚園から大学院まで、本学園のすべての教育機関は、「建学の精神」（◆P1）に基づいた教育を展開しています。本校で学びながら、生徒たちは自らの世界観・人生観を培い、社会に対する強い使命感と豊かな人間性を身につけて、次のステージへと羽ばたいていきます。

◆ 付属推薦制度

大学の入学金が半額免除されます。



Point 02 文武両道教育 調和のとれた自主性を持つチカラ

少年から青年へと大きく変化していく高校時代をどのような環境で過ごすかは、その後の人生に深くかかわってきます。厳しい規律を守ることで、品位ある生活態度を心がけさせます。

学校生活は、学習、行事、部活動の3つから成り立っており、これらをバランスよく行っていくことが大切です。

約85%の生徒が部活動に参加しています。



Point 03 文理融合教育 問題を発見し解決するチカラ

基礎学力の充実を実現するために、学園独自の科目「現代文明論」を中心に文系・理系という枠にとられないカリキュラムを編成しています。

知識偏重の教育ではなく問題発見・解決型の授業を展開し、生徒主体・生徒参加型の学びの中で知能を磨き、高い学力を身につけていきます。



Point 04 実践教育 変化する時代に対応するチカラ

◆ 英語教育

コミュニケーション活動を多く取り入れた授業を行っています。ネイティブ教員と日本人教員による少人数クラスでは、プレゼンテーションなどの機会も多く、実践的な英語能力を身につけられるように支援します。全員がGTECを受検します。

◆ 理科教育

観察や実験学習などの体験的学習を多く取り入れた理科教育を行っています。東海大学と連携し、大学の研究室で教授や大学院生のレクチャー、実験、実習などに参加できるプログラムを実施しています。高校の教科書よりも深い内容を高校在学中に学ぶことができます。

◆ 情報教育

豊富なパソコンの実習による技能習得を中心に、情報モラル・知的財産権といったマナーや法の問題、インターネットやコンピュータのしくみといった科学的内容を学ぶ授業を展開しています。生徒全員がタブレット（iPad）端末を持って授業を受けています。



Point 05 交流プログラム 絆を深め交流するチカラ

大学との連携により、学園全体でさまざまな「学園行事」や「研修」を開催しています。また、本校では受験勉強にとられないため、3年生後期（9月～）に多彩なプログラムを用意しています。

- 8 August** 学園オリンピック
国語・数学・理科・英語・芸術（音楽・造形）・知的財産・ディベート・スポーツ部門
- 10 October** 東海大学への体験留学
2019年度は工学部、体育学部、情報理工学部など6学部に参加
- 12 December** ヨーロッパ研修旅行（1～3年希望者）
フランス、ドイツ、オーストリア、デンマークの文化と歴史を探究
東海大学付属推薦合格者への入学前教育
進学するキャンパスを訪問して、大学教員と面談
- 1 January** SHIP
ハワイ中期留学（2ヶ月／HTIC特別プログラム）
N Z
ハワイ中期留学（2ヶ月／ホームステイ）



可能性を拓く充実したカリキュラム



Point 01 高大一貫教育システム

付属高校ならではの カリキュラム編成

基礎学力の定着を目指したカリキュラムで、問題発見能力・探究心・プレゼンテーション能力を育てます。受験勉強にとらわれない付属高校ならではの環境が系統的・段階的な学習を可能にしています。

2年間文系/理系のクラス分けをせず、3年生での選択科目によって、それぞれの進路に必要な学力が身につくようにしています。

基本的には週5日制ですが、月1回土曜授業を実施し、十分な授業時数の確保を図っています。また、大学との連携が取りやすいように、2学期制を実施しています。

2022年度 入学生対象カリキュラム



Point 02 きめ細やかな学習指導

生徒と向き合うサポート体制

- | | | |
|---|-------------|-----------|
| 1 | 定期試験5回 | 基礎学力の定着 |
| 2 | 夏期課題 + 課題試験 | 学力の定着度を検証 |
| 3 | 夏期希望者講習 | 実力養成 |
| 4 | 夏期成績不振者補習 | 弱点補強 |
| 5 | 学園基礎学力定着度試験 | 1・2・3年生4月 |
| 6 | 学園高大理系総合試験 | 3年生11月 |

一人ひとりに、丁寧できめ細やかな学習指導を行っています。試験の結果をもとに、それぞれの進路目標が実現できるよう、サポートしていきます。

3月には、4月に実施される学園基礎学力定着度試験に向けた対策講座を実施しています。



高校 現代文明論

社会や人生における課題や矛盾の原因を考え、その解決方法を探り、自ら解決への第一歩を踏み出す。

「高校現代文明論」は、分離融合の科目であり教養教育の中核をなす東海大学独自の教科です。様々な人の意見に耳を傾け、多様な視点から学び、自ら考え答えを探り、正しいものの見方や考え方の確立を目指します。

2020年度 学年テーマ

「現代文明の諸問題を考える」
～SDGsへの取り組みからQOLの向上を目指す“マイプロジェクト”～

2020年度はSDGs(Sustainable Development Goals, 持続可能な開発目標)と、この取り組みに対して東海大学で現在取り組んでいるQOL(生活の質)の向上を目指すため、各クラスで“マイプロジェクト”を企画・立案し発表しました。



Student's Voice



私たちは、SDGsについてグループごとに1本の動画を作りました。1から自分たちで撮影や編集をし、興味を持ってもらうよう工夫をしました。SDGsは一部の人の力では解決できません。だからこそより多くの人に知ってもらい、意識を共有することが必要です。私たちができることは、学んだことを活用し多くの人に伝え、2030年にはそれが当たり前の社会にすることです。授業では人の意見を受け入れつつ、自分の主張を述べることの重要性を身につけました。自分の将来に生かしていきたいと思っています。

2年 角田 悠和(付属相模中等部出身)

Student's Voice



私たちのクラスでは、SDGsの17の目標のうちの1つ「貧困をなくそう」という目標をテーマにグループでプロジェクトを考えました。その取り組みの中で、貧困の現状とその深刻さを知り、この問題に対してどのような協力をすべきなのかを考え、学ぶことができました。ここで得た学びを今後の生活で意識していきたいと思っています。

2年 小島 遼香(大井町立湘光中学校出身)

英語

Gateway to your future

英語で発信する力を身につけて、
未来への扉を開こう！

本校では、英語の学習で大事なことは、教科書で学んだ英語を使って、一人ひとりの生徒が自分の考えや思いを伝える経験を重ねることだと考えています。

毎課の終わりに発展学習があります。そこでは、何の目的のために、誰に向けて、どのように英語を伝えるべきなのかを考えながら、ライティングを中心として、英語での発信能力を伸ばしていきます。将来英語を使って人と繋がり、より良い世界を作る一員になれるよう、毎時間真剣に、共に学び合っています。年に一回、GTECを全員受検して総合的な英語力アップも目指しています。



Presentations



Message

一つの外国語を身につけると、みなさんの世界は広がります！このゴールに向かって、着実に英語力を身につけていってほしいと思います。英語でコミュニケーションをし、英語でコミュニケーションが出来る喜びを感じてもらえるように、スピーキングやライティングなど様々な活動を用意してみなさんをお迎えしたいと思います。共に頑張りましょう。

英語科主任 中村 大志

Point 01 着実なステップアップ

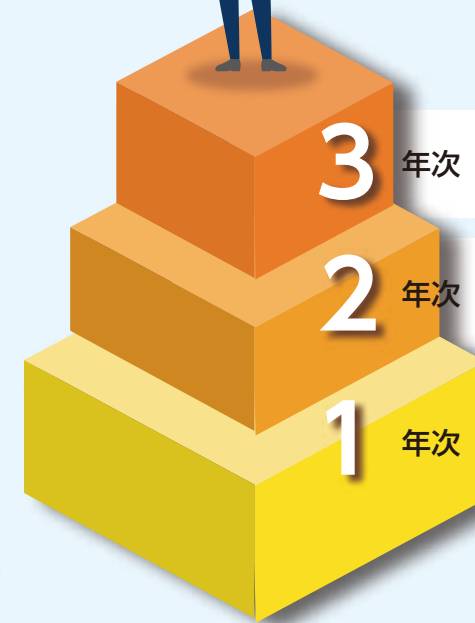
1、2年次にはまず、英語で行われる授業に慣れてもらいます。外国人教師と日本人教師による少人数制クラスの中では、プレゼンテーションも頻繁に行われます。教科書のパート毎にワークシートが用意され、自分の考えを英文で書く練習も継続していきます。発展学習の後には、振り返りを行い、各自次の学習では特に何を注意すべきかを考えます。

3年次には、自分の意見を論理的に書けるよう指導していきます。

希望者は海外留学に挑戦します



GO! P11



3年次

相手の考えを聞いたり読んだりして理解し、それに対して自分の意見をしっかりと組み立てて相手に伝えられるようになる。

2年次

先生が話す英語にも慣れ、クラスメイトと協力して、自分の意見を含んだディスカッションやディベートができるようになる。

1年次

授業はほとんど英語。それを聞いて、簡単な受け答えができるようになる。ペアワーク・グループワークで活動する力を身につける。



Point 02 経験豊富な外国人教師

経験豊富でフレンドリーな外国人教師が授業を担当しています。また、休み時間など、いつでも英語で話すことができます。放課後には、希望生徒・保護者を対象に英会話講座も行っています。

Student's Voice



The classes in this school made me realize using English is really fun. In English Communication class, our teachers make a good atmosphere for us to speak up actively. In English Conversation class, native English teachers are so friendly that we can enjoy the class every time. Why don't you join us? I'm sure you'll love English!

3年 渡邊 真圭(付属相模中等部出身)



数 学

一人ひとりの習熟度を高めて、
数学力のアップを目指します。

生徒の数学の学力レベルが多様化する現在、本校では「少人数編成」かつ「習熟度別」を導入した授業を展開しています。



ただ答えが出ればいいという考えではなく、答えが出るまでの過程をしっかりと表現できる力を付けさせるような授業を展開しています。なぜこの定理が成り立つのか、この公式はどのように導くのかなど、考える力や想像力を育む指導を心掛けています。

数学科 武井 健

Message



国語/保健体育/家庭
総合的な探究
地理歴史公民/芸術/情報

知と心の豊かさを
伸びやかな学びの中で育てます。



理 科

日常不思議に思っていること。
そのなぞが解けるから理科大好きです。

日常不思議に思っていることを探求する心が大切です。まず身近なことに興味を持つこと。なぜ?どうして?と思うことを見つけ、問題を解決する能力を育てたいと考えています。

Point 01 充実した学習環境

本校では分野別の実験室やピオトープを有しており、暗記や計算テクニックだけにかたよらず、必要に応じて実験や観察を行っています。



Point 02 大学のキャンパスで行われる特別講座

◆ 特別講座 1

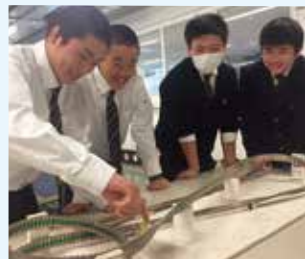
相模サイエンスプログラムSSP 希望者/11月
2019年度SSP実施講座

- 「貼っても見えない未来のナノ絆創膏」
- 「川の勉強会! (体験とミニ講義を通じて知る河川環境と生物)」
- 「君の目はだまされている 人はものを見るときにどのように見ているのか探してみよう!」

Message

身のまわりの工業製品や食品、あるいはスポーツや芸術の世界にいたるまで、現代人は科学技術を基盤に生活しています。相模高校では、実験・観察を通して、実社会で役に立つ理科教育を展開し、科学リテラシーを持った人材の育成を目指しています。

理科 平田 圭佑



◆ 特別講座 2

理工系体験講座 1年生全員/3月
進路選択の材料になるように、1年生全員を対象に、大学で行われている講義を相模高校用にアレンジしてもらっています。一足早く大学での学びを体験します。



Message

社会が多様化し、流動化している現在、本当に必要とされている力とは文系・理系に偏らない、基礎的な知識に基づいた考える能力です。その能力を最大限引き出すことを目的とし、早い段階からの文理選択は行わず、幅広く基礎的な知識を習得するためのカリキュラムを組んでいます。これは生徒たちが進級する過程で文理どちらを選択しても対応できる編成でもあります。

一方、3年次には、文・理それぞれの学部進学に向けての準備はもちろん、社会に出てから必要とされる問題解決能力を高めたり、各種資格を取得したりすることが可能な選択科目を用意するなど、各学年、各科目で生徒の個性や能力を十分に伸ばすため、アクティブな授業を教員一丸となって実践しています。

教務主任 後藤 修一郎



地球という大きな視点で学ぶ



Point 01 SHIP ハワイ中期留学



Hawaii Tokai International College

Hawaii Tokai International College (米国の認可を受けた短期大学) で実施されます。高校3年生の1月から約2ヶ月間、短期大学のインストラクターから独自のプログラムで、みっちり英語を鍛えられ、ディスカッションや、リサーチ、実地調査等を経て自主的に学ぶ機会が提供されます。また、フィールドトリップや現地高校生との交流会、寮内で一緒に生活するアメリカ人の生徒や、アジアからの留学生との共同生活を通して、異文化理解を深めます。



Graduate's Voice



この2か月間、私は様々な経験をしました。このプログラムはただ英語を勉強するだけではなくハワイの歴史や文化、そのほかたくさんの異文化に触れることができます。また、プレゼンテーションスキルやコミュニケーション能力まで鍛えられました。SHIPではアメリカの教授から大学レベルの講義を受け、しっかりと英語力を身に付けられます。また他では体験できないアメリカの短大の寮生活などを体験できます。英語や異文化に深く関わったこの2か月は私の将来の目標までも増やしてくれました。この経験は一生忘れません。

東海大学政治経済学部政治学科
藤嶋 和 (2019年度卒)

Point 02 NZ ニュージーランド中期留学



1月からの約2ヶ月間オークランドにおいて行われます。前半はカプランアスペクトインターナショナルで様々な国の留学生と英語を学び、後半は現地の高校で、その高校に在籍している生徒と学ぶ時間をもちます。

全日程ホームステイをすることで日常会話が身につくだけでなく、ホストファミリーとのふれあいの中でニュージーランドの生活を深く体験することができます。

Graduate's Voice



この留学の特徴であるホームステイでは日常的に英語に触れることができます。そのお陰で、不安だった英語でのコミュニケーションも次第に慣れることができました。自分の英語が通じた時はとても嬉しかったです。また、学校やホームステイ先でニュージーランドの文化にも触れることができました。留学を通して、自分の価値観も変わり、もっと英語を使って色々な国の人と話したいと思うようになりました。この2ヶ月間は一生忘れられない大切な思い出です。

東海大学医学部看護学科
高橋 琴乃 (2019年度卒)



学園オリンピック



限界に挑み、才能を伸ばす

東海大学の学園すべての高校と中等部によるスペシャルイベント

学園オリンピックは、東海大学の学園すべての付属高校14校、付属中等部6校の在校生を対象に毎年開催される一大行事で、生徒の才能を掘出し、伸ばしていくことを目的としています。

国語、数学、理科、英語、芸術(造形・音楽)、知的財産、ディベートの8部門があり、一次審査に合格すると東海大学菊池高原研修センターで開催される「夏季セミナー」に参加することができます。

夏季セミナーでは、各分野で大学の先生の指導を受けながら、一歩進んだ勉強の面白さを体験します。大学の先生と親しく話す機会を持つことは、その後の学びの質を大いに高めてくれます。

Academy Olympics



造形



国語



英語



理科



ディベート



知的財産

Graduate's Voice



私は学園オリンピックで知的財産部門に参加しました。「知的財産」という、今まであまり考えたことがないことについて学べる貴重な機会になりました。他部門でも普段体験できない活動をしたり、大学の先生と話ができたりします。全国にある他の付属校の人とも関わることができる数少ないチャンスなので、ぜひ相模に入って参加してください!

東海大学工学部電気電子工学科
渡邊 萌 (2019年度卒)

東海大学との連携教育

明日の自分に出会うステージ

Point 01 東海大学への体験留学

3年後期の10月から、東海大学(湘南・伊勢原キャンパス)の科目履修生として、週2日通い、2~4講座を受講します。大学入学後に申請をすると、単位の認定を受けることができます。

実際の大学の授業を高校生のうちに経験することで、4月からの大学生活への心構えと大学での学びの準備をすすめることができます。受講生については、東海大学へ進学を希望している生徒の中から、在学中の成績を含めた生活状況全般を見て決定しています。

Graduate's Voice



体験留学という制度を使い、大学へ行き講義を受けました。体験留学のメリットは、高校とは全く異なる大学の授業システムをいち早く体験できること、高校生のうちに大学1年生の単位を取れることだと思います。私にとっては大学に進学したときに、他の人に対しての大きなアドバンテージになり、より良いスタートを切ることができました。

東海大学工学部動力機械工学科
相澤 慧 (2019年度卒)

Point 02 大学入学前教育

東海大学へ推薦される学部学科が決まった3年生は、入学までの期間で大学の教員による事前教育を受けます。大学生活でより良いスタートができるように丁寧に指導しています。

1 付属推薦入学合格者説明会

12月下旬に、推薦される学部学科の所在地にて説明会が行われます。保護者同伴で参加し、4年間のカリキュラムや大学生活などの説明を受けます。説明会後は個別面談を設けている学科もあり、入学前の様々な質問や相談を直接大学教員にすることができます。

2 入学前学習課題

合格者説明会にて、各学部学科から入学前課題が出されます。課題は進学後に学ぶ内容に関わるテーマでレポートを作成するものと「study camp」によるeラーニングで高校の学習内容の総復習をするものがあります。

3 大学教員によるサポート

「Microsoft Teams」を用いて、大学教員と生徒がオンラインでやり取りすることができます。入学前学習課題に関する質問や大学生活に関する相談など、大学教員による手厚いサポートを受けることができます。

夢に挑戦する君をバックアップ

日本有数の総合大学(23学部62学科・専攻・課程※)である「東海大学」との高大一貫の教育システムを展開しています。

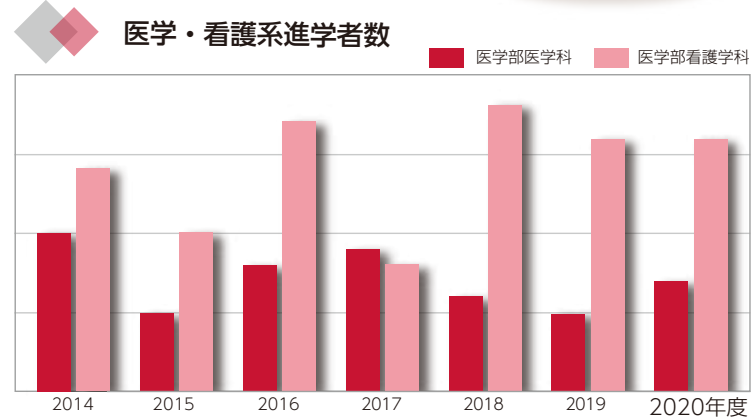
※2022年度改組改編後



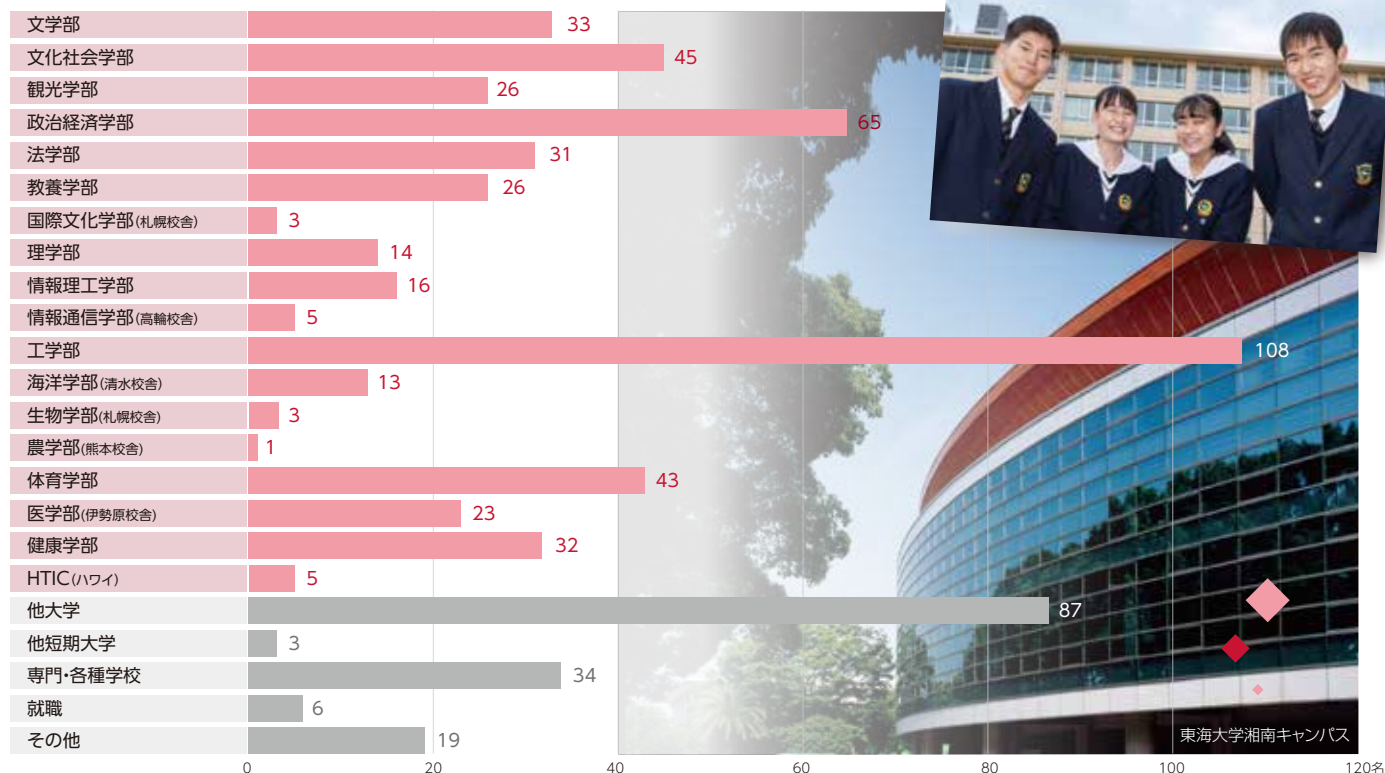
東海大学医学部付属病院(伊勢原)

Point 01 東海大学医学部への推薦状況

医学科… **7名**
看護学科… **16名**



Point 02 2020年度の進学実績



東海大学湘南キャンパス

Point 03 東海大学ネットワーク

児童教育学科が、
2022年4月湘南キャンパスに!

保育・幼児教育のプロを排出し続けてきた短期大学部児童教育学科(静岡)が、新たに「児童教育学部」として、湘南キャンパスに誕生します。さらなるカリキュラムの充実を図り、4年間を通して子どもの健やかな成長を支える小学校教諭、幼稚園教諭および保育士を育成します。

現代の多様な教育ニーズに応えられる人材を育成する新学部を、本校からの推薦入学で目指してください。

※この表は2022年度の改組改編(計画中)を反映した内容です。
※最新の情報は東海大学のホームページでご確認ください。



湘南校舎

- 文学部**
文明学科
歴史学科日本史専攻
歴史学科西洋史専攻
歴史学科考古学専攻
日本文学科
英語文化コミュニケーション学科
- 文化社会学部**
アジア学科
ヨーロッパ・アメリカ学科
北欧学科
文芸創作学科
広報メディア学科
心理・社会学科
- 児童教育学部**
児童教育学科
- 健康学部**
健康マネジメント学科

理学部

- 数学科
情報数理学科
物理学科
化学科

工学部

- 生物工学科
応用化学科
電気電子工学科
機械工学科
航空宇宙学科航空宇宙専攻
航空宇宙学科航空操縦学専攻
医工学科(1~2年次)
機械システム工学科

情報理工学部

- 情報科学科
コンピュータ応用工学科
情報メディア学科

建築都市学部

- 建築学科
土木工学科

法学部

- 法律学科

政治経済学部

- 政治学科(1~2年次)
経済学科(1~2年次)

情報通信学部

- 情報通信学科(1~2年次)

体育学部

- 体育学科
競技スポーツ学科
武道学科
生涯スポーツ学科
スポーツ・レジャーマネジメント学科

経営学部

- 経営学科(1~2年次)

国際学部

- 国際学科(1~2年次)

観光学部

- 観光学科(1~2年次)

湘南キャンパス

- 医学部**
医学科 看護学科
- 工学部**
医工学科(3~4年次)
- 大学院**

伊勢原キャンパス

- 大学院**

東京キャンパス

- 政治経済学部**
政治学科(3~4年次)
経済学科(3~4年次)

高輪校舎

- 経営学部**
経営学科(3~4年次)
- 国際学部**
国際学科(3~4年次)
- 観光学部**
観光学科(3~4年次)
- 大学院**

静岡キャンパス

- 人文学部**
人文学科
- 海洋学部**
海洋理工学科海洋理工学専攻
海洋理工学科航海学専攻
水産学科
海洋生物学科
- 大学院**

九州キャンパス

- 農学部**
農学科 動物科学科
食生命科学科

熊本校舎

- 文理融合学部**
経営学科
地域社会学科
人間情報工学科
- 大学院**

臨空校舎

- 農学部**
農学科 動物科学科
食生命科学科

札幌キャンパス

- 国際文化学部**
地域創造学科
国際コミュニケーション学科
- 生物学部**
生物学科
海洋生物科学科

HTIC校舎

- ハワイ東海インターナショナルカレッジ(HTIC)**
教養学科/予科

東海大学海洋調査研修船「望星丸」

世界で輝く、東海大相模の星たち



Tatsunori Hara
12 期生
原 辰徳
読売巨人軍監督

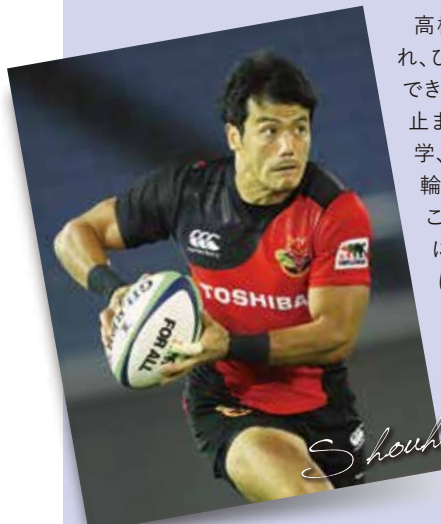
父が高校野球の指導者をしていただいたため、子供の頃から野球が生活の一部でした。そして、学業とスポーツの両立、スポーツへの理解等の条件を最も満たしていたのが、父が監督を務める東海大相模高校でした。同じ夢や希望を持って集まった仲間達と競い合い、励まし合ひすごした高校3年間は、今でも私にとって素晴らしい宝物です。

32 期生
井上 康生
日本柔道連盟 男子監督
シドニーオリンピック金メダリスト



皆さんにとって高校生活は、更なる飛躍のために最も大事な時期だと思います。私も相模高校で、人としてのあり方を学び、進むべき道に導いていただき、そして柔道においても世界を見据えた教育をしていただきました。現在の私があるのもこの高校生活があったからこそだと思います。そして何より、一生涯の友人と出会い、楽しい日々を送ることも出来ました。皆さんにもすべてにおいて、有意義な高校生活を送って頂きたいと思います。

43 期生
豊島 翔平
東芝ブルーパズ
リオデジャネイロオリンピック 7人制日本代表



高校時代から日本代表に憧れ、ひたむきに練習に取り組んできました。高校時代は県代表止まりでしたが、諦めずに大学、社会人とプレーし、リオ五輪セブンズ日本代表になることができました。高校時代に、何事においても諦めずに努力することで夢は叶うと言われたことが、今の私を作ったと思います。

56 期生
中山 陸
サッカーJリーグ
ヴァンフォーレ甲府



東海大相模でサッカーはもちろん礼儀や、コミュニケーションなどたくさんを学びました。また、身の回りの整理整頓をするなど、細かいことですがそこから全てのことは始まっているなと感じました。プロの世界に入って活躍するという目標はまだ達成できていないですが、ここで学んだことを生かし全力でピッチを駆け巡って、関わっていただいた全ての人に少しでも恩返しできるよう頑張ります。



48 期生
大嶽 美咲 (吹奏楽部副部長)
東海大学医学部付属病院 看護師

Q03 現在の職業について教えてください。
東海大学医学部付属病院の看護師(血液腫瘍内科・リウマチ内科・乳腺外科)

Q04 高校生活の中で、現在の職業に役立っていることはありますか？
怒られたり失敗して落ち込んだり、辞めたくなくても諦めないで努力し続けることが大切だということを学んだことです。また、時には1人で悩まず友達や家族に頼ることも必要であると考えようになりました。

Q05 受験生にメッセージをお願いします。
どんな小さな事でも今まで頑張ってきた事はきっと将来の自分に繋がると思います。少しでも興味を持ったことにチャレンジして、地道にコツコツ続けて行くことが大切です!受験は緊張もしますしストレスも溜まり、辛いと思うことも多いかもしれませんが、それはそれで良い経験になると思います。皆さんの周りにはきっとサポートしてくれる仲間がいると思うので、頑張り過ぎず頑張ってください!!

Q01 なぜ相模高校を志望したのですか？
大好きな吹奏楽部が強いと有名で、自分もその中の1人として頑張りたいと思ったからです。

Q02 どのような高校生活を送りましたか？
部活一色の毎日をご過ごしていました。とにかく部活を頑張りたいという気持ちで赤点にならないように試験直前は必死に勉強しました。



53 期生
後藤 萌 (応援委員会 応援団)
東海大学 航空宇宙学科
航空操縦学専攻13期生

Q03 現在の職業について教えてください。
東海大学 航空宇宙学科 航空操縦学専攻13期生
(2019年9月からノースダコタ大学に留学)
高校2年次に将来はエアラインパイロットとして活躍したいと考え、東海大学の航空操縦学専攻の進学希望を出しました。当時は女子生徒の進学者がおらず、不安な面も沢山ありましたが、家族や先生方、友人の支えもあって、恵まれた環境で訓練生活を送ることができています。

Q04 高校生活の中で、現在の職業に役立っていることはありますか？
1人で抱え込まずに周りの人に頼ることや、最後まで諦めずに前向きな姿勢で物事に取り組むことです。

Q05 受験生にメッセージをお願いします。
高校生活を想像して見て、楽しみだけでなく不安もあると思います。今はしんどくて辛いこともあるかもしれませんが、受験を乗り越えた努力は後に繋がるはず。それから、失敗を恐れずに挑戦することが大切だと思います。皆さんが少しでも楽しく充実した高校生活を送れるように願っています。受験生頑張って!

Q01 なぜ相模高校を志望したのですか？
付属高校という点から1年次の段階で大学進学を視野に入れ、将来自分がどんなことをしたいのか考えながら高校生活を送ることができたと感じたからです。

Q02 どのような高校生活を送りましたか？
応援委員会の応援団に3年間所属していました。野球応援に携われたことはとても貴重な経験でした。試験で赤点を取ってしまうと活動停止になってしまうので、勉強面も怠らないうちからしっかり取り組みました。生徒数が多いので沢山の友人ができ、学校生活はとても充実したのになりました。



自分自身をさらに磨く時間



生徒会

中央執行委員会



学校行事の運営や部活動の予算管理などの活動を、仲間と協力して楽しく行っています。

15名 月火水木金土日

福祉委員会



建学祭、ふれあいフェスティバルに参加しています。他クラブとの兼部も可能です。

40名 月火水木金土日

応援委員会



スタンドが一体となる応援で甲子園を目指しています。応援団とチアで活動しています。

各学年約20名 月火水木金土日

文化部

化学部



環境調査を中心に活動しています。各自テーマを持って研究に取り組み、発表することを目標にしています。

4名 月火水木金土日

物理部



テーマ別に班に分かれ、パソコンを使って様々なものに取り組み、仲良く作品作りをしています。

25名 月火水木金土日

美術部



美術部では色々な画材を使って、自分の描きたいもの、作ってみたいものにのびのびと取り組んでいます。

17名 月火水木金土日

- ①全日本デザインイラストコンクール 奨励賞
- ②神奈川県緑化運動ポスターコンクール 銅賞
- ③全国手紙作文コンクール絵手紙部門 金賞

部員数 活動日 昨年度の実績



部活動紹介動画

生物部



様々な生物を飼育しています。野外実習に海や川へ行き、自然観察を行っています。

15名 月火水木金土日

地学部



天文、地質、気象などをテーマにみんなで仲良く活動しています。建学祭ではプラネタリウムを上映しています。

3名 月火水木金土日

- ①科学研究成果発表会 出場
- ②相模サイエンスプログラム 参加

放送部



私たちの甲子園、「NHKホール」を目指して活動しています。先輩、後輩の仲もよく、楽しい部活です。

8名 月火水木金土日

- 総合文化祭神奈川県大会 オーディオビジュアル部門 奨励賞
- アンデパンダン大会ショートビデオ部門 第5位

写真部



年3回コンクールへの出品、建学祭や体育祭などの行事撮影を行っています。

22名 月火水木金土日

- 第48回高校生写真展 佳作 「3.4」 森田 空

吹奏楽部

「報恩感謝」を部に、皆さんに笑顔と感動を届けられるよう、日々人間性と技術の向上に励んでいます。

77名 月火水木金土日

- ①第25回東関東吹奏楽コンクール 銀賞(2019)
- ②第25回東関東マーチングコンテスト 銀賞(2019)

演劇部



県大会出場を目指して日々練習に励んでいます。建学祭でも劇を上演しています。

3名 月火水木金土日

- ①北相地区高校演劇秋季大会 優秀賞(2019)
- ②神奈川県高校演劇発表会 優秀賞(2019)
- ③神奈川県私立高校演劇発表会 優秀賞(2019)

軽音楽部



音楽を通して人間性の向上を目指しています。楽器に対する知識・技術向上に加え、イベントの企画も行っています。

74名 月火水木金土日

文芸部



部員同士仲良く活動しています。部誌制作を中心に、文学散歩など楽しいイベントもあります。

7名 月火水木金土日

鉄道研究同好会



鉄道に興味を持つ生徒が楽しみながら活動しています。兼部も多いので参加しやすいです。

3名 (高校1名、中部部2名) 月火水木金土日

囲碁・将棋部



全国大会出場を目標に、日々レベルアップを図っています。部員の仲もよく、中高一緒に活動しています。

14名 月火水木金土日

- 全国高文連将棋新人大会県予選 女子個人 優勝、3位、4位

食物研究同好会



先輩、後輩の仲も良く、楽しく活動しています。和食、洋食、スイーツまで幅広くチャレンジしています。

23名 月火水木金土日 (不定期 週2回)

華道同好会



初心者大歓迎です。毎回季節に合ったお花を生け、交替で作品をロビーに飾っています。

3名 月火水木金土日

- インターネット花展出展 / ミネート賞

茶道同好会



裏千家の講師の指導により、和室の静かな空間で、楽しみながらも本格的に茶道を学ぶことができます。

6名 (高校5名、中部部1名) 月火水木金土日

英会話部



ネイティブの先生の指導を受けながら楽しく活動しています。オンラインを活用して、外国の方と話しています。

7名 月火水木金土日

ディベート同好会



書く・話す・聞く力をディベートを通じて身につけよう。

2名 月火水木金土日

書道部



基本からしっかり学ぶので、初心者でも大丈夫です。また、書道パフォーマンスで仲間と高め合い楽しめよう。

5名 (高校3名、中部部2名) 月火水木金土日

箏曲同好会



全員初心者で始めていますが、秋の建学祭までに何曲か弾けるようになります。皆仲良く非日常を楽しんでいます。

1名 月火水木金土日

服飾同好会



マスコット、ポーチ、手揚げバッグなど、各自で自分が作りたいと思う作品にがんばって挑戦しています。

0名 月火水木金土日

Student's Voice

本校は勉強と部活動の“両立”に力を入れています。部活動だけ頑張れば良いというのではなく、勉強が第一です。限りある時間を自分で工夫して勉強時間を作らなければなりません。でも、心配することはありません。相模高校の先輩はみんな両立させています。勉強、部活動、学校行事といった青春を相模高校で送りたい。

生徒会長 3年 大野 翔
(横浜市立鶴ヶ峰中学校出身)



仲間とともに成長できる場所



野球部

日本一を目標に日々練習に励んでいます。

55名 月火水木金土日

- ①神奈川県高等学校野球大会 優勝(2020年度)
- ②神奈川県高等学校野球秋季大会 優勝(2020年度)
- ③第93回 選抜高等学校野球大会 優勝(2020年度)

男子バスケットボール部



「最後まであきらめずに高校生らしくやりきる」をモットーとしています。目標は全国大会出場、神奈川県制覇。

26名 月火水木金土日

- ①ウィンターカップ 出場(2019年度)
- ②県新人戦 準優勝(2020年度)
- ③ウィンターカップ県予選 ベスト4(2020年度)

女子バスケットボール部



“常笑”をモットーに、部員全員が仲が良く、良い雰囲気です。全国大会出場を目指します。

32名 月火水木金土日

- ①県新人大会 優勝(2019年度)
- ②関東新人大会 ベスト8(2019年度)
- ③新人大会北支部予選会 優勝(2020年度)

陸上競技部(男女)

目標は日本一、目的はより良い人間性、社会性の獲得を目指して活動しています。

69名 月火水木金土日

- <短距離>
- ①全国高校陸上競技大会2020 男子4×100mR 準優勝(2020年度)
 - ②全国高校陸上競技大会2020 女子100mH B決勝 5位(2020年度)
- <駅伝>
- ③神奈川県高校駅伝大会 男子 準優勝(2020年度)



サッカー部



サッカーだけではなく、普段の学校生活にも手を抜かず、本気で日本一を目指して活動しています。

146名

- 月火水木金土日
- ①関東大会県予選 ベスト8(2019年度)
 - ②インターハイ県予選 準優勝(インターハイ出場)(2019年度)
 - ③選手権予選 ベスト16(2020年度)

体操部(男女)



それぞれが目標を持って日々の練習に励んでいます。

20名 月火水木金土日

- ①関東大会県予選 男子団体 優勝(2019年度)
- ②国体出場 男子個人 2名(2019年度)
- ③新人戦 男子個人 2位(2020年度)

卓球部(男女)



常時10台以上の卓球台を使用し、先輩後輩、男女分け隔てなく、県大会団体ベスト8を目標に活動しています。

20名 月火水木金土日

- ①県新人大会 女子団体 ベスト16(2020年度)
- ②県新人大会 女子個人 ベスト32(2020年度)
- ③相模原市大会 男子個人 優勝(2020年度)

男子バレーボール部



「良いチームで強いチーム」をモットーに、県内タイトル制覇、全国ベスト8を目指して毎日の練習に取り組んでいます。

13名 月火水木金土日

- ①春の高校バレー 全国選手権大会 ベスト32(2020年度)
- ②神奈川県選手権大会 優勝(2020年度)
- ③神奈川県新人大会 優勝(2020年度)

女子バレーボール部



県制覇を目標に日々、部員全員で練習に励んでいます。常に人に感謝する気持ち、思いやりを大切にしています。

24名 月火水木金土日

- ①関東大会予選 3位(2019年度)
- ②総合体育大会県予選 3位(2019年度)
- ③高校選手権予選 5位(2020年度)



部活動紹介動画

ラグビー部



全国優勝、人としての成長を目標に、如何なる時も自ら考え、率先して行動し「夢の実現」に挑みます。

63名 月火水木金土日

- ①第100回全国高校ラグビーフットボール大会 ベスト16(2020年度)
- ②サニックスワールドラグビーユース交流大会2020予選会 優勝
- ③関東オースタムチャレンジ大会 優勝(2020年度)

男子テニス部



全国大会を目指して日々ハードなトレーニングも怠らず活動しています。

19名 月火水木金土日

- ①神奈川県高等学校 新人テニス大会 団体の部 ベスト8(2019年度)
- ②神奈川県高等学校テニス大会 団体の部 ベスト8(2019年度)

女子テニス部



関東大会を目指し日々の練習に励んでいます。

17名 月火水木金土日

- ①県高校新人テニス大会 団体 ベスト16(2020年度)
- ②相模原市民テニス大会 準優勝(2020年度)
- ③北相地区冬季テニス大会 団体 優勝(2019年度)

男子ソフトテニス部



ソフトテニスを通じて社会に通用する人間の育成を目的に活動しています。

23名 月火水木金土日

- ①全国選抜 出場(2020年度)
- ②関東大会 第3位(2020年度)
- ③県大会 優勝(2020年度)

女子ソフトテニス部



「挑戦」を合言葉に全国・関東大会への舞台で勝負できるよう日々むき練習に取り組んでいます。

20名 月火水木金土日

- ①新人大会県予選 団体 第5位(2020年度)
- ②新人大会県予選 団体 第4位(2019年度)
- ③国民体育大会県予選 個人 ベスト16(2019年度)



Student's Voice

2年生の時からラグビー部のレギュラーとして頑張っています。昨年度は花園に出場しましたが、悔しさが残る結果でした。その悔しさを晴らすべく、今年度はゲームキャプテンとしてチームをまとめ、全国制覇を目指します。また、部活動だけでなく学校生活でもリーダーシップをはって、全力で取り組んでいきます。

ラグビー部 3年 柏原 慶太 (八王子市立七国中出身)

柔道部



日本一にふさわしいチームを目指し、日々努力します。

29名 月火水木金土日

- ①神奈川県高校新人大会 優勝(2020年度)
- ②全国高校選手権大会県予選 個人戦 3階級 優勝(2020年度)

登山部



山岳スポーツを楽しむために日々練習しています。ボルダリング等スポーツクライミングも頑張っています。

45名 月火水木金土日

- ①全国選抜スポーツクライミング大会 出場(2020年度)
- ②神奈川県スポーツクライミング大会 優勝(2020年度)
- ③北相地区スポーツクライミング大会 優勝(2020年度)

洋弓部(男女)



部員のほとんどが高校から始めた初心者です。男女互いに高め合いながら日々練習に励んでいます。

35名 月火水木金土日

- ①全国高等学校アーチェリー選抜大会 3位
- ②関東高等学校アーチェリー選抜大会 準優勝
- ③関東高等学校アーチェリー大会 4位

剣道部(男女)



中高合わせて60名強で日々頑張っています。全国の舞台上で勝負できるよう毎日むき練習に取り組んでいます。

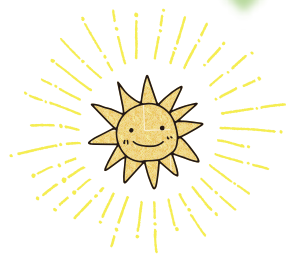
26名 月火水木金土日

- ①国民体育大会 男子 第4位(2019年度)
- ②インターハイ 女子団体・個人出場(2019年度)
- ③全国選抜大会 女子団体 出場(2019年度)

四季折々にきらめきの瞬間を



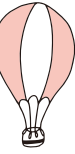
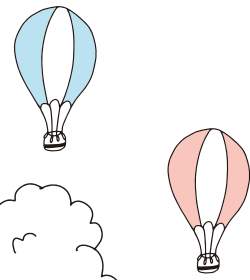
入学式



Challenge!



修学旅行(留寿都・ラフティング)



芸術鑑賞会



吹奏楽部定期演奏会



体育祭



高まる
クラスの団結力!



東海大相模建学祭



Academy Olympics



学園オリンピック(孺恋吟行)



野球応援

Let's go!



Graduate's Voice

建学祭

2日間にわたって行われる相模高校の建学祭には、毎年多くの方にご来場いただいています。クラスや部活動のメンバーと協力して準備を行うので、責任感や協調性が養われるとともに、仲間との友情を深めることができます。体育祭とともに相模高校の二大行事とされている建学祭は、私にとって高校生活で最も印象に残っている行事です。

東海大学政治経済学部政治学科
古田 美風(2019年度卒)



Graduate's Voice

体育祭

相模高校の体育祭は、6色のグループに分かれて競い合います。学年の分け隔てなく、色ごとに応援旗を作って、一緒になって応援するので、とても盛り上がりがあります。スポーツのレベルの高い相模高校ですので、リレーや棒倒しなど、迫力があって見どころがあります。1年間の学校生活の中で、最も楽しい時間の一つだと思います。

東海大学政治経済学部政治学科
松井 龍司(2019年度卒)



卒業証書授与式

2021年度前期

4 April

- 前期始業式
- 入学式
- 学園基礎学力定着度試験
- 保護者面談(3年生)

5 May

- 学級懇談会(全学年)
- 中間試験
- 学園説明会
(1年生保護者対象)

6 June

- 社会人職業講演(2年生)
- 芸術鑑賞(2年生
劇団四季「ノートルダムの鐘」)
- 吹奏楽部定期演奏会
- 公開授業(保護者対象)

7 July

- 期末試験
- 球技大会
- 保護者面談(全学年)
- 前期終業式
- 野球応援

8 August

- 学園オリンピック夏季セミナー
- 夏期希望者講習

2021年度後期

9 September

- 後期始業式
- 夏期課題試験(1・2年生)
- 修学旅行(3年生 北海道道南)
- 東海大学オープンキャンパス参加(2年生)
- 東海大学への体験留学開始(3年生)

10 October

- 東海大相模建学祭
- 体育祭
- 中間試験 A

11 November

- 建学記念日
- 生徒会役員選挙
- 公開授業(保護者対象)
- 学園高大連携総合試験(3年生)
- 芸術鑑賞(青年劇場
「きみはいくさに征ったけど」)
- 付属推薦小論文試験(3年生)

12 December

- 中間試験 B
- 進路説明会(2年生)
- 湘南キャンパス見学会
(1・2年保護者対象)
- GTEC受検(全学年)

1 January

- ハワイ中期留学出発(3年生)
- ニュージーランド中期留学出発(3年生)
- 卒業試験(3年生)

2 February

- 学年末試験(1・2年生)

3 March

- 学園基礎学力定着度試験対策講座
- 卒業証書授与式
- 修了式



相模のココが知りたい!

Q & A 学校生活について

クラブ活動実績について教えてください。

運動部では野球、柔道、剣道、サッカー、ラグビー、洋弓、陸上、男子ソフトテニス、男女バスケット、男女バレー、文化部では吹奏楽、美術、放送、囲碁将棋が大会やコンテストで大活躍しています。

悩みがあった場合に相談する
ところはありますか?

相談室があります。臨床心理士やそれに準じる資格を持ったカウンセラーが交代で常駐しています。生徒だけでなく、保護者の相談にも応じます。

防災対策はどうなっていますか?

生徒全員分の防災グッズを備蓄しています。避難用のヘルメットも各教室に備え付けてあります。



付属中等部からの生徒と高校からの生徒とは別のクラスですか?

いいえ。中等部からの生徒も高校からの生徒もいっしょのクラスです。1クラスに十数人の中等部出身生がいます。

1学年の生徒数は何人ですか?

各学年550人程で、1クラスは46人前後、12クラス編成が基本です。

土曜授業はありますか?

基本的には週5日制ですが、原則月1回の土曜授業を行っています。

修学旅行について教えてください。

3年生の9月中旬に4泊5日で北海道に行きます。これ以外に1年生では4月下旬に2泊3日で錬成旅行があります。

頭髪に関する規則を教えてください。

高校生らしい清潔で清楚な髪形ということが基本です。パーマ・染色等の加工、装飾品をつけることは禁止しています。前・横・後の長さ、結び方などについても規則があります。

服装や通学バッグについて
教えてください。

制服・通学バッグ・靴等、本校指定の物があります。

運転免許は取得できますか?

取得は禁止しています。ただし、高校3年生の卒業試験(1月)終了後は、届出制で免許の取得を認めています。

相模生の1日のスケジュール
を教えてください。

Schedule	
SHR	8:35 - 8:45
1	8:50 - 9:40
2	9:50 - 10:40
3	10:50 - 11:40
4	11:50 - 12:40
昼休み	12:40 - 13:20
5	13:25 - 14:15
6	14:25 - 15:15
SHR	15:15

食堂はありますか?

500人が座れる大きな食堂があります。値段、ボリュームともに生徒に大変人気です。

MENU

- 日替りランチ ¥470
- 日替り丼 ¥470
- 日替りパスタ ¥390
- ビーフカレー ¥340
- ラーメン ¥310
- ためきうどん ¥230



ビーフカレー



ラーメン(醤油・味噌・塩)



ビーフカレー



ビーフカレー

入学金の延納措置はありますか?

あります。入学金の一部を入学手続き時に納入し、残金は公立高校合格発表の翌日までに納入していただけます。

Q & A 中期留学制度 について

参加費用について教えてください。

SHIP・NZ共それぞれ90万円程度です。※為替レートの変動により、費用の変化が予想されます。

参加条件について教えてください。

SHIP(約2ヶ月)・NZ(約2ヶ月)の基本的な参加条件は、東海大学に推薦が得られること、留学に必要な英語力があり、心身ともに健康で志望動機がしっかりとしていることです。

Q & A 入試について

推薦入試の成績基準について
教えてください。

例年9月中旬に決定しています。オール4を目安として下さい。

募集要項はいつでもできますか?

9月中旬にできあがります。本校ホームページ上でご確認ください。

一般入試の学科試験について
教えてください。

国語、数学、英語の3科目で、各50分の試験です。国語と英語は全問マークシート方式です。英語にはリスニングを含みます。各試験100点、計300点満点です。

入試の面接について教えてください。

グループ(5名)面接で、1グループの面接時間は約15分~20分です。本校を志望した理由や入学後にどんなことをやりたいか、また将来の進路希望などをお聞きます。

Q & A 諸費用について

学費について教えてください。

- 入学手続き納入金……424,500円
- 授業料その他……年額488,200円
- 諸経費……233,000円

(2019年度入学生1年次実績)

ご家庭の経済的負担を軽減することを目的とした、国からの「就学支援金」や神奈川県在住者を対象とした「学費補助金」などの各種支援制度をご利用いただけます。

制度の詳細につきましては、「神奈川県私立学校学費支援制度のご紹介」のホームページをご参照ください。

入学時に必要な教科書購入費や
指定購入品の費用はいくらですか?

教科書代は約7,500円です。この他に副教材費として約10,000円がかかります。また、指定購入品は、男女で多少の違いはありますが、制服・体育着など(10万円程度)、iPad関連(9万円程度、保証含む)です。



君の向学心に応える充実の環境



- 1 1号館(高校校舎)
- 2 2号館(実験棟)
- 3 3号館(中等部校舎)
- 4 テニスコート
- 5 松前記念第二体育館
- 6 松前記念体育館
- 7 洋弓場
- 8 松前記念総合グラウンド
- 9 4号館(部室棟・柔道部寮)
- 10 ピオトーブ(理科自然園)
- 11 野球雨天練習場
- 12 野球場
- 13 ソフトテニスコート



学校紹介動画



制服

個性が輝く コーディネート

2022年度 **新制服** スタート!

デザイン、機能がグレードアップしました。
アイテム数も増えて、個性的なコーディネートが楽しめます。



個性を引き出す



襟元の
Vラインが

アクセントに

スタイリッシュな

ネイビーカラーが 爽やか



アクセス

主要都市から好アクセス

※小田急相模原駅から徒歩8分



自転車通学の許可条件

- 自宅から学校まで2km以上、自転車通学が30分以内で通えること
- 中央林間駅の利用者(駐輪場の契約をすること)
- 自転車保険に加入していること

プロジェクター



クオリティーの高いプレゼンテーション!

食堂

カラフルな椅子とテーブルがオシャレ!

