

## INFORMATION

### 学校の内容を確認しよう!

#### 中等部 学校説明会

	日時	場所	公開対象	予約
第1回	10/2 土 10:00～	本校 3号館 大ホール	保護者 小学生	要予約 [上履き持参]
第2回	11/21 日 10:00～			
第3回	12/12 日 10:00～			

上記以外にも電話で予約していただければ、説明・案内いたします。

### 入試日程

#### 中等部 2021年度 入試日程(予定)

	試験日	合格発表	募集人員
A入試	2/1 火	2/2 水 <a href="#">ネット発表</a>	男女90名
B入試	2/3 木	2/3 木 <a href="#">ネット発表</a>	男女20名
C入試	2/4 金	2/5 土 <a href="#">ネット発表</a>	男女10名

### 学校生活を体験しよう!

#### 中等部 オープンキャンパス 体験授業

入試相談  
コーナー

	日時	場所	公開対象	予約
第1回	6/12 土 10:00～	本校 3号館 大ホール 各教室	保護者 小学 5・6年生	要予約 [上履き持参]
第2回	9/4 土 10:00～			

学校の様子を見に来てね!

#### 中等部・高等学校 東海大相模建学祭

入試相談  
コーナー

	日時
1日目	10/9 土 10:00～15:00
2日目	10/10 日 10:00～14:30

#### 中等部 体育祭

入試相談  
コーナー

	日時
	10/16 土 9:30～14:00

※上記の日程は、今後の社会情勢を鑑みて内容の変更や中止の可能性があります。  
日程の変更・中止、また予約制の有無等については、ホームページにおいて随時  
お知らせする予定です。



Tokai University Sagami  
Junior High School

きっと見つかる

希望の星!



SCHOOL GUIDE  
2022



東海大学付属  
相模高等学校 中等部

Tokai University Sagami Junior High School



東海大学付属相模高等学校中等部

〒252-0395 神奈川県 相模原市 南区 相南 3-33-1  
TEL 042-742-1251 FAX 042-742-1159

<http://www.sagami.tokai.ed.jp>

東海大相模

検索

学校についての情報はホームページでもご覧いただけます。



# 使命感と豊かな心を持ち、希望の星 に向かって歩みだそう。



## 建学の精神

TOKAI'S SPIRIT

創立者松前重義は、青年時代に「人生いかに生きるべきか」について思い悩み、内村鑑三の研究会を訪ね、その思想に深く感銘を受けるようになりました。特にデンマークの教育による国づくりの歴史に啓発され、生涯を教育に捧げようと決意して「望星学塾」を開設しました。ここに東海大学の学園の原点があります。創立者松前はこの「望星学塾」に次の四つの言葉を掲げました。

若き日に汝の思想を培え  
 若き日に汝の体軀を養え  
 若き日に汝の智能を磨け  
 若き日に汝の希望を星につなげ

ここでは、身体を鍛え、知能を磨くとともに、人間、社会、自然、歴史、世界等に対する幅広い視野をもって、一人ひとりが人生の基盤となる思想を培い、人生の意義について共に考えつつ希望の星に向かって生きていこうと語りかけています。本学園は、このような創立者の精神を受け継ぎ、明日の歴史を担う強い使命感と豊かな人間性をもった人材を育てることにより、「調和のとれた文明社会を建設する」という理想を高く掲げ、歩み続けています。

### History

1963年度 (昭和38年度)	4月	東海大学付属相模高等学校開校
1972年度 (昭和47年度)	10月	高校創立10周年記念式典 松前重義博士像除幕 松前記念体育館落成
1979年度 (昭和54年度)	2月	東海大学付属相模中学校開校
1980年度 (昭和55年度)	4月	4号館落成 (旧中学一般教室校舎)
1981年度 (昭和56年度)	3月	中学創立10周年記念式典
1990年度 (平成2年度)	9月	学校週5日制導入
1993年度 (平成5年度)	4月	3号館落成 (中学一般教室校舎)
1994年度 (平成6年度)	4月	中学第1回ハワイ語学研修
1997年度 (平成9年度)	3月	2学期制導入
1999年度 (平成11年度)	4月	新制服採用
2000年度 (平成12年度)	4月	創立20周年・第2体育館落成・情報教室新設
2008年度 (平成20年度)	4月	東海大学付属相模中学校より 東海大学付属相模高等学校中等部と校名変更
2012年度 (平成24年度)	3月	高校創立50周年 松前記念総合グラウンド竣工 (人工芝グラウンド)
2016年度 (平成28年度)	9月	ICT教育環境整備 (各教室に超短焦点プロジェクター設置)
2017年度 (平成29年度)	4月	ICT教育環境整備 (iPad導入)
2019年度 (令和元年度)	4月	ICT教育環境整備 (iPad全生徒所持)

東海大相模は東海大学の建学の精神のもとに中等部・高等学校・大学と一貫した教育を推進しています。全員現役で大学進学を目指しつつ、途中で受験がない分、偏らない、しかも精神的にも余裕がある中で文武両道の学校生活が送れます。全員がiPadを所持。全員が英検、漢検、数検3級以上へ。中等部の学校行事は、芸術鑑賞から海外研修、大学の援助のもと大学での実験・実習まで非常に多彩です。

校長 土井 崇司

### Tokai University



東海大学湘南校舎



東海大学宇宙情報センター (熊本)



東海大学海洋調査研修船「望星丸」



東海大学医学部付属病院 (伊勢原)



総長 松前 達郎



本校では、10年間一貫教育の礎となる学習及び基本的な生活習慣の徹底を図り、何事にも全力で取り組む姿勢を養成し、一人ひとりの自立に向けた力を伸ばすことにより豊かな人間性を育み、社会の中で活躍できる人材育成を目標にしています。何事にも挑戦すること、忍耐力をつけること、面倒なことであってもやるべきときにやること、仲間を尊重し大切にすること、夢や目標を持って進むことなど、現代の子供たちにとって必要なことは何であるのかを考え、それらを身に付けられるような学校環境を提供するために、学習や行事において様々な工夫をしています。



## 1 中・高・大の一貫教育システム

受験をゴールとした知育偏重教育ではない  
将来を見据えた教育環境が充実

### 附属相模高等学校への進学率はほぼ100%

本校の生徒はほぼ100%が附属相模高等学校に進学し、附属相模高等学校の卒業生は、毎年約80%が東海大学へ進学しています。

中学生時代は豊かな人間性の形成にもっとも大切な時期です。この中学生時代に、ただ受験のための知識を詰め込むのではなく、高校、大学でより深く学ぶための基礎学力を養いながら、豊かな感性や情操を身につけることを目指しています。

充実した指導による  
豊かな人間育成へ

東海大学

附属相模  
高等学校

2022年目指して  
進化中!  
(詳しくは東海大学  
HPで)

中等部

学びたいことを  
じっくりと深められるのが  
魅力です!!



## 2 文武両道の精神

多感な中学生時代を、  
受験勉強にとらわれずに過ごすことで  
豊かな人間性を育成

### 文理融合教育

学校生活は、文理融合教育に根ざした学習と、行事・部活動から成り立っています。90%近くの生徒が、部活動に所属し、有意義な日々を送っています。



学習、行事や  
部活動を通して成長し  
希望を星につなぐ

### 学習の特色

各定期試験の成績などで、十分な学力が定着していない生徒に対し、補習・課題などを課し、その後再試験を実施しています。わからないところをわからないままにしない、きめ細やかな指導をしています。

基礎学力の定着 定期試験5回	学力の定着度を検証 夏期課題 + 課題試験	実力養成 夏期希望者講習
弱点補強① 定期試験後の補習・再試験	弱点補強② 夏期補習	目標の達成 各種検定

## 3 英語教育・理数教育

異文化理解と国際感覚を養う英語教育と  
大学と連携した奥深い理数教育で、  
視野を広げる

### 英語教育

「総合的な学習の時間」として実施する英会話のセッションでは、教科書では学ぶことのできない実践的な英語を体験します。クラスを2分割し、少人数制でコミュニケーション能力の飛躍的向上を目指します。さらに、英語でのコミュニケーションを身につけるために、日常生活に関するトピックの調べ学習と発表を繰り返すことで、必然的に英語を使う機会を増やしています。また、英語の授業では、iPadを利用し、海外のネイティブとマンツーマンで「オンライン英語」を行っています。定着度の確認のため、全員が英検とGTEOを受検します。

### 数学教育

従来のクラス単位で行う授業ではなく、すべての学年で少人数制を実施しています。少人数のメリットを生かして、より細やかに指導を行います。生徒のつまずきに早めに対応することで、基礎学力の定着を目指しています。また、iPadを用いた授業展開では、他者の解答を皆で検討しながら意見を交わしたり、関数のグラフや、図形の移動などを視覚的にとらえ、生徒の理解を深めています。

### 理科教育

基礎的な知識・技能を育むだけでなく思考力や判断力、表現力を培うような理科授業を目指しています。実験や観察の機会を多く取り入れた充実した授業内容によって、科学に対する興味を喚起するだけでなく、きめ細かなレポート作成の指導等を通じて科学的な思考力を培います。また、東海大学の各キャンパスに出向いて体験授業を受講することで、義務教育では触れることのできない専門的な内容を身近に感じることができる機会を設けています。



※中等部では  
全員がiPadを  
使用します。

## 4 特色ある学校・学園行事

東海大学のネットワークを最大限に生かして  
いきいきと豊かな感性を育てる

### 錬成旅行(1年次)

大学建学の地や付属施設である海洋科学博物館・自然史博物館を見学し、附属静岡翔洋高校中等部との交流も行います。

### 保育実習(2年次)

認定こども園東海大学附属本田記念幼稚園で1日実習をします。園児たちとの交流で、思いやりの心や人に対する優しさを学びます。

### 職場体験(3年次)

進路の適性や希望の進路を見極め、職業について事前学習を行い、3日間職場体験を行います。教室では学べないさまざまな経験をして、ひと回りもふた回りも成長できる貴重な時間です。



### 山中湖英語研修(全学年希望者参加)

外国人講師が、東海大学山中湖セミナーハウスでの3泊4日のセミナーに同行。英会話の授業だけでなくさまざまな活動を通して、場面に応じたコミュニケーション能力を育てます。

### ハワイ研修(3年次希望者参加)

ハワイ東海インターナショナルカレッジ (HTIC) のキャンパスで、約2週間の英語研修を行います。現地スタッフの指導のもと、英語を通してアメリカ文化やハワイ文化を体験的に学びます。

### 学園オリンピック

学園オリンピックは東海大学の一貫教育プログラムのひとつ。学校や学年の枠を超えて行われる取り組みで、才能を早期に見だし、生徒それぞれが持つ能力を伸ばすことを目的としています。

※その他、高等学校では各種海外研修旅行や東海大学への体験留学などがあります。

カリキュラム  
の  
特徴

# 「生きる力」を培う 総合的な学習コンテンツ

## 基礎学力の充実と幅広い考え方を培う

2学期制のもと、効率よく編成されたカリキュラムで、高校進学への基礎学力の定着をはかっています。補習や特別講座を設けることでさらに発展的に学習するシステムになっています。また、常に発展する国際・情報社会に対応すべく「総合的な学習」を設けています。

### 1 iPadを活用した総合的な学習

全員がiPadを持ち、全教科でタブレットを利用した授業展開を行っています。授業の予習や復習はもちろん、長期休暇中の研究学習など、学習のまとめやプレゼンテーションなどにも積極的に活用しています。コミュニケーションスキルを高め、次世代を担う生徒の育成を目指しています。



### 2 基礎学力定着から発展的な学習へ

各教科とも、こまめに小テストや補習を実施し、基礎学力を定着させます。また、夏期補習とともに、希望者には実力養成のための特別講座を実施し、意欲的に学習ができるシステムになっています。



### 3 2学期制

基本的には5日制ですが、原則月1回の土曜日授業を実施し、授業時数を確保しています。残りの土曜日は自宅学習の充実や部活動に充てることができます。また、大学とリンクした形になるよう、2学期制をとっています。年5回の定期テストを実施し、学力の定着を図っています。

2020年度 中等部カリキュラム表

教科	1年 (時数/週)	2年 (時数/週)	3年 (時数/週)
国語	4	4	4
社会	3	3	4
数学	4	4	4
理科	3	4	4
音楽	1.5	1	1
美術	1.5	1	1
保健体育	3	3	3
技術・家庭	2	2	1
英語	4	4	4
特別の教科 道徳	1	1	1
総合的な学習の時間	2	2	2
特別活動	1	1	1
合計	30	30	30

Message from

Teacher

教務主任 藍田 隆

## バランスよいカリキュラムで 基礎学力を定着

多様化する現代社会の中で、考える力とコミュニケーション力を養うことが大切になります。中等部時代には、そのベースとなる基礎学力の定着を徹底的是にします。どの教科も興味を持って学習活動ができるよう工夫されています。そして子供たちの将来を視野にいれたバランスのとれたカリキュラム編成になっています。



## 体験学習

1年次

### いのちの 体験教室

#### 災害発生時に帰宅できなくなることを想定して実施

災害時用保存食や寝袋、簡易トイレなどの防災備蓄品を実際に使用しながら、学校の教室や体育館などで一晩を過ごします。災害発生時に「何が必要で、何が大事で、何をすべきか」など、必要な行動を理解するという体験を通して、防災に対する意識を高めることを目標としています。



Voice  
卒業生  
から一言

#### 災害発生時の 備えを意識

2019年度 卒業生  
奥原 怜奈



今回、私たちは学校にいる時、大災害が起こったという想定で「いのちの体験教室」を行いました。実際の場面では、ふだん食べている食事や寝るための布団があるとは限りません。そこで今回私達は、段ボールを床に敷き、毛布を体にかけて寝ましたが、段ボールは固く体が痛くてよく眠れませんでした。普段の生活がどれだけ幸せかを感じました。震災が起こったらどのように対応したら良いかをよく考えて、毎日の生活を送りたいと思います。

2年次

### 保育実習

#### 思いやりの心や人に対する 優しさを学ぶ

認定こども園東海大学付属本田記念幼稚園において、1日保育実習を行います。反抗期を迎える2年生のこの時期に、園児たちとの交流を通して、思いやりの心や人に対する優しさを育みます。



Voice  
卒業生  
から一言

#### 園児たちとの ふれあい

2019年度 卒業生  
黒木 優綺乃



幼稚園には元気な子どもたちが多く、私達も笑顔になれる実習でした。しかし最初、幼稚園の子どもたちは私達中等部生を警戒していたのか、目も合わせてくれませんでした。少しずつ声を掛けたり、背の低い子どもたちの目線に合わせたりしていくことで心を開いてくれたのではないかと思います。また子どもたちと遊んだり触れ合ったりすることで、自分がその年齢だった頃を思い出して温かい気持ちになりました。

3年次

### 職場体験

#### 進路の適性や希望の進路を 見極める

2年生の後半から事前学習を行い、3年生に3日間職場体験を行います。教室では学ぶことのできない貴重な経験を通して、ひと回りもふた回りも成長した姿を見せてくれます。



Voice  
卒業生  
から一言

#### 仕事の大切さを 学ぶ

2017年度 卒業生  
渋谷 昂生



私は3日間、弁護士事務所での職場体験をさせて頂きました。仕事の内容としては、資料作りや雑貨の購入など基本的なものが多かったのですが、思ったよりも大変で働くことの難しさを学びました。また、弁護士の方々が、この仕事に誇りを持って、一生懸命働く姿を見て、働くことの尊厳や、社会での責任の重さを感じました。私も将来の志士になりたいと思います。

# 英語教育

## 実践的な英語を学ぶ

自分の伝えたいことを、英語で伝えるため絶対に必要な基礎力を普段の授業で徹底的に鍛えていきます。その英語をコミュニケーションの道具として使えるよう週2回トレーニングのためネイティブの先生による英会話があります。そしてその実践として毎週1回、既習事項の確認を含め、各自の iPad を通してオンラインによるマン・ツー・マンの授業を実施しています。1対1ですので、他人の力に頼らず自分自身の力で、自立した学習となります。

さらに興味のある生徒に対しては、オプションとして放課後の「オンライン英会話」・全学年対象の「山中湖英語研修」・3年生対象の「ハワイ研修」などが用意されています。

基礎—訓練—実践を通して相模流グローバルな生徒の育成をしています。



「使える英語」を私たちと学びましょう!!

Native English Teachers



Nick Harry Annie Jane Sorin Gordon Janet

### 高等学校の英語教育

相模高等学校では「英語」と「オーラル・コミュニケーション」の2つの授業が柱になっています。授業はすべて英語で行われ、外国人講師とのコミュニケーションの機会も中等部よりさらに増えていきます。最終的には、英語でのグループディスカッションやディベート、論文作成を通して、相手の考えを聞いたり読んだりして理解し、それに対して自分の意見をしっかり組み立てて相手に伝えられるようになることを目的としています。

楽しいオンライン英語!  
だんだん英語が聞き取れるようになってきました!



Message from Teacher

See the world with English!

SOGO ENGLISH Annie Falch (USA)

At Tokai Sagami JHS, we believe in the importance of English. At our school you can take online English classes and study with teachers from around the world! Our focus is using English to communicate and have fun. Through many activities, games, conversation practice, and active lessons, our goal is that our students not only develop English ability but also develop a love for other countries and the world. We are working hard to create global minded students in our school. Won't you join us?



### 中高一貫の留学プログラム

- 中等部 ハワイ研修 ……約2週間  
山中湖研修 ……4日間
- 高等学校 ハワイ中期留学 ……約50日間  
ニュージーランド留学…約50日間

ハワイ東海インターナショナルカレッジで実践的な英語を学べるよ

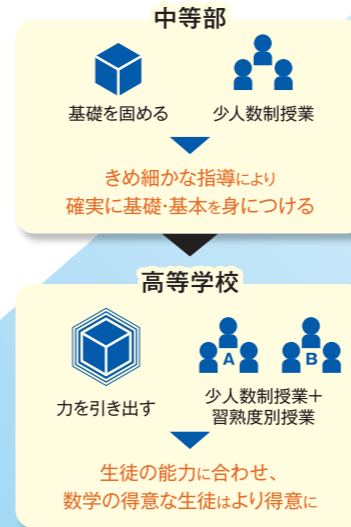


※研修・留学は希望者

# 理数教育

## 少人数制の数学教育

1~3年まで、少人数制授業を実施し、きめ細かい授業で、生徒の理解を深めています。高等学校では、少人数制に習熟度別授業を加えて、一人ひとりの能力に合わせた授業が展開されています。



## 理数科体験授業

年1回、東海大学のキャンパスに行き、大学の先生から授業を受けます。教科書から離れた専門的な授業内容に、生徒の興味関心が広がります。

- 実施例 「世の中を確率で見る」  
「電子楽器の仕組み」  
「時計反応」  
「暗号の仕組みの解説と暗号解読体験」

### 高等学校の理数教育

日常不思議に思うことの追求、その探究心が大事です。まずは身近なことに興味を持つこと。なぜ? どうして? と思うことを見つける。そのような問題を発見し、それを解決できる能力を育てたいと考えています。理科は、理論や計算が難しいというイメージがありますが、暗記をしたり、正しい答えにたどりつくだけが学習ではありません。自由な発想を大切に、失敗も繰り返しながら、問題を考えるプロセスを重視します。そのために、観察や実験実習などの体験的学習も取り入れ、基本となることを中心に授業を行い、科学的な自然観を育成する授業を行っています。



## 相模サイエンスプログラム (SSP) の開講

「理系離れ」や「理工系嫌い」をなくし、中高生に理工系進学を視野に入れてもらうことを目的とした、「中高生のための体験授業と交流会」が東海大学キャンパスで行われます。2019年度は本校から43名が参加し、理工系学部の10の授業の中から2つを選んで授業を体験しました。他の付属校の生徒と交流しながら貴重な体験をすることができます。

東海大学の教授が、相模生対象に特別講座を実施。生徒は希望の講座を受講することができます。

### 実施例

- 君の目はだまされている  
人はものを見るときのどのように見ているのか探ってみよう!  
(光 画像工学科)
- 川の勉強会!  
体験とミニ講義を通じて知る河川環境と生物  
(人間環境学系自然環境課程)
- 貼っても見えない未来のナノ絆創膏  
(工学部 応用化学科)



Message from Teacher

東海大学をフル活用!

理科 田中 絵里

身の周りにある全ての物質や現象を考えるのが理科です。普段の授業で行われる実験や観察のほか、東海大相模独自の SSP や東海大学の各キャンパスに向向いて受講する理数科体験授業などを通じて多くの事を実際に体験します。理科の授業で、いろいろなものに強い興味と関心を持ち、多角的に物事を捉えて分析することのできる能力をつけていきます。



おもしろ教具で基礎学力を身につける 数学 福村真吾

中等部では、単に計算ができて、答えさえ合っていれば良いという指導ではなく、答えまでにたどりつく過程を重視する指導を行っています。数学に興味を持ってもらうためにさまざまな教具を使い、授業を工夫しています。生徒には、受験テクニックよりも高校数学へつながる基礎学力を身につけてもらうことを目的としています。



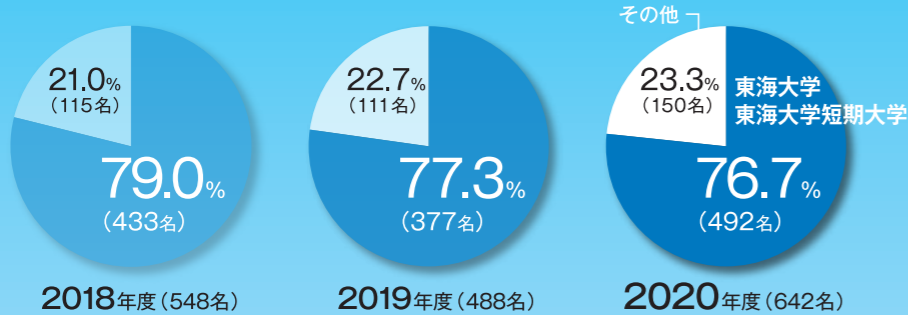
進路

# 付属相模高等学校への 進学率 100%

本校の生徒はほぼ100%が付属相模高等学校に進学しています。  
相模高等学校の生徒たちは東海大学進学を目指し日々励んでいます。大学・短大への進学は、高校3年間の学習成績、学園統一の学力試験、部活動、生徒会活動など、総合的な評価をもとに学校長が推薦します。  
進路の決定にあたっては、担任や進路指導の先生によるきめ細かな指導のもと、自分に適した進路を選ぶことができます。



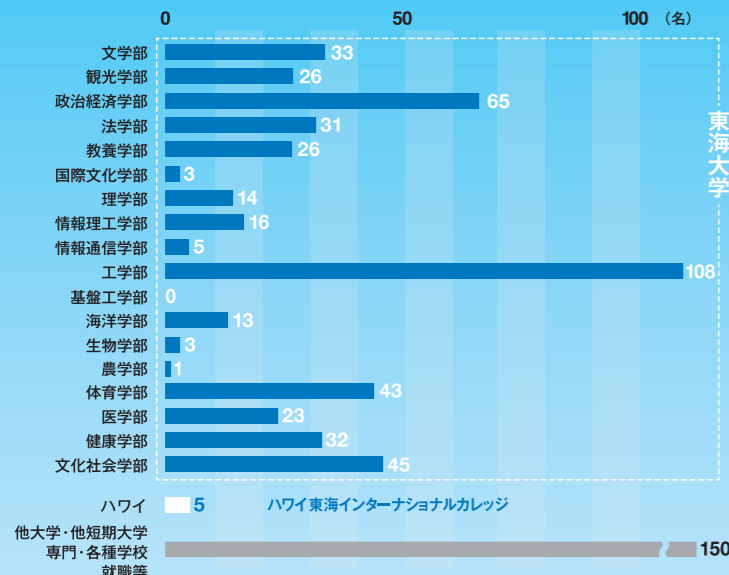
## 東海大学・東海大学短期大学への進学状況 (付属相模高等学校)



やりたいことが  
どんどん広がる!!



## 2020年度の大学進学実績 (付属相模高等学校卒業生 642名)



### Voice 卒業生から一言

#### 文武両道で夢を叶える!

2005年度卒業生  
中等部 社会科・体育科  
高橋 陸



私は中等部から大学院修士課程までの12年にわたり学園にお世話になりました。  
一貫教育のシステムの中で、多くの素晴らしい友人ができたことが一番の財産です。受験勉強がない中で、勉強や部活動に思い切り打ち込むことで、総合力を身につけることができ、早い段階で「夢」を見つけることが出来ました。大学では教職を履修し「夢」であった教員として、母校の生徒と向き合っています。文武両道をモットーとした相模の教えは今の私の原点だと思います。

# 東海大学 Tokai University

学びのフィールドを広げてきた東海大学は今、更なる飛躍を期して変わろうとしています。付属高校では、特別推薦による、東海大学・東海大学短期大学への優先入学があります。付属推薦による進学者には、入学金が半額免除になる制度もあります。



湘南キャンパス Techno Cube (19号館)



伊勢原キャンパス内ドクターヘリ発着場



東海大学湘南キャンパス

## 日本初パイロット養成コース

東海大学には、日本の大学で初となる航空操縦学専攻が工学部航空宇宙学科に設置されています。これは、ANAの全面協力、国土交通省の支援、そしてアメリカのノースダコタ大学との強力な留学協定をバックボーンに、高い技能と豊かな教養・人格を備えたパイロット育成を目指すものです。本校からの推薦入学により、最先端の養成ルートでパイロットを目指してください。

## 地球がキャンパス!「海外研修航海」

海外研修航海は、東海大学が所有する海洋調査研究船「望星丸」で諸外国を訪問する独自の教育プログラムです。2018年度の第50回記念航海ではタヒチ・イースター島・アピア・ボンベイの4寄港地を巡りました。本プログラムは、諸外国の文化に触れて国際的な視野を広げ、船内での共同生活を通じて学生一人ひとりの人生観と世界観を確立することをめざしています。

## 世界のソーラーカーレースで大活躍!

オーストラリアを舞台に、隔年で開催される世界最高峰のソーラーカーレース「ワールド・ソーラー・チャレンジ」において、東海大学チームは2009年・2011年の2大会連続の総合優勝をはじめ、世界の強豪を相手に上位の成績を取っています。また、大会以外にも、子どもたちを対象としたエコカー教室やものづくり教室を開催し、積極的な社会貢献活動を行っています。



## 「Think Ahead, Act for Humanity」の実現へ

## 全国に広がるキャンパスを連動し前例のない改革に挑戦中!

※この表は2022年度の改組改編(計画中)を反映した内容です。

湘南キャンパス	東京キャンパス	静岡キャンパス
<b>[湘南校舎]</b> <b>文学部</b> 文学部 歴史学科 日本史専攻 歴史学科 西洋史専攻 歴史学科 考古学専攻 日本文学科 英語文化コミュニケーション学科 <b>文化社会学部</b> アジア学科 ヨーロッパ・アメリカ学科 北欧学科 文芸創作学科 広報メディア学科 心理・社会学科 <b>法学部</b> 法律学科 <b>教養学部</b> ★人間環境学科 ★芸術学科 <b>児童教育学部</b> ★児童教育学科 <b>体育学部</b> 体育学科 競技スポーツ学科 武道学科 生涯スポーツ学科 スポーツレジャーマネジメント学科	<b>[湘南校舎]</b> <b>健康学部</b> 健康マネジメント学科 <b>理学部</b> 数学科 情報数理科 物理学科 化学科 <b>情報理工学部</b> 情報科学科 コンピュータ応用工学科 ★情報メディア学科 <b>工学部</b> 航空宇宙学科 航空宇宙学専攻 航空宇宙学科 航空操縦学専攻 ★機械工学科 ★機械システム工学科 ★電気電子工学科 ★医工学科 ★生物工学科 ★応用化学科 <b>建築都市学部</b> ★建築学科 ★土木工学科	<b>[湘南校舎]</b> <b>政治経済学部</b> ★政治学科 (1~2年次) ★経済学科 (1~2年次) <b>経営学部</b> ★経営学科 (1~2年次) <b>国際学部</b> ★国際学科 (1~2年次) <b>情報通信学部</b> ★情報通信学科 (1~2年次) <b>観光学部</b> ★観光学科 (1~2年次) <b>大学院</b> <b>[伊勢原校舎]</b> <b>医学部</b> 医学科 看護学科 <b>大学院</b>
<b>[東京校舎]</b> <b>政治経済学部</b> ★政治学科 (3~4年次) ★経済学科 (3~4年次) <b>[高輪校舎]</b> <b>経営学部</b> ★経営学科 (3~4年次) <b>国際学部</b> ★国際学科 (3~4年次) <b>情報通信学部</b> ★情報通信学科 (3~4年次) <b>観光学部</b> ★観光学科 (3~4年次)	<b>[清水校舎]</b> ★ <b>人文学部</b> ★人文学科 <b>海洋学部</b> ★海洋理工学科 海洋理工学専攻 ★海洋理工学科 航海学専攻 水産学科 海洋生物学科 <b>大学院</b> <b>乗船実習課程</b> <b>九州キャンパス</b> <b>[熊本校舎]</b> ★ <b>文理融合学部</b> ★経営学科 ★地域社会学科 ★人間情報工学科 <b>農学部</b> ★農学科 ★動物科学科 ★食生命科学科 <b>大学院</b> ハワイ東海インターナショナルカレッジ 教養学科/予科	<b>[札幌校舎]</b> <b>国際文化学部</b> 地域創造学科 国際コミュニケーション学科 <b>生物学部</b> 生物学科 海洋生物科学科 <b>大学院</b>

…今、学園は改革の真只中! 変わります!  
(詳しくは東海大学のHPをご覧ください)

★の学部学科は2022年度に向けて大幅なリニューアルを計画・構想中です。学部学科名称等は変更する可能性があります。

# 生徒会 文化部

## 学問と部活動の両立で自己発見

本校の部活動加入率はおよそ90%で、放課後は校舎や校庭に元気な声が響いています。これは精神と身体のパランスのとれた発達を育む本校の教育活動の特色です。また、高校進学に向けての受験勉強がないので、中学3年生でも部活動ができるのも一貫教育のメリットです。部活動によっては、高校生と一緒に専門的な活動を行っている部活動もあるので、中高6年間の継続的な活動も可能です。

文理融合の偏りのないカリキュラムで基礎学力を身につける授業。そして、生徒一人ひとりが興味・関心のある分野に一生懸命に取り組み、その中で連帯感を育む生徒会・部活動。その両立が、自己発見の場としての学校生活の原動力となっています。

## 生徒会・委員会

### [生徒会執行部]

- 学級委員会
- 生活委員会
- 図書委員会
- 保健委員会
- 体育委員会
- 放送委員会
- 広報委員会
- 選挙管理委員会
- 旅行委員会
- 建学祭実行委員会
- 合唱コンクール委員会
- 文集委員会
- アルバム委員会



## voice 在校生から一言

### 生徒みんなで相模をつくる!



3年 生徒会長 三浦 天翔

本校は、部活動と学問の両立が大変やすく、一人一人が自分を磨き成長できる学校です。生徒会では、各行事について、全力で取り組んでいます。また、全校生徒の意見を最大限に取り入れ、生徒が充実した学校生活を送れるように学校行事の企画運営を行っています。今後も学校生活が楽しく過ごせる環境を目指して取り組む方針です。だからこそ東海大相模中等部には「自分が成長できる」最適な環境があると思います。

# 高校生との活動も多数。中高一貫のメリットです

## 文化部

◆活動目標 ◆活動内容 ◆昨年度までの実績



### 吹奏楽部

- ◆ 番外奏伝〜つくりろ青空のような音景を〜
- ◆ 吹奏楽演奏・マーチング演奏による大会参加や校内外の式典演奏・地域自治会・商店街での演奏披露
- ◆ 第21回相模原アンサンブルコンテスト 打楽器5重奏「金賞」 県大会出場・管楽5重奏「金賞」/ 第4回神奈川県アンサンブルコンテスト 打楽器5重奏「金賞」/ 建学祭参加 / 第37回定期演奏会開催



### 美術部

- ◆ 制作(油絵・イラスト)を通じ、美術を愛好する心を養う
- ◆ 全国書画展覧会金賞 全日本学生美術展入選



### 文芸部

- ◆ 創作活動を通じ、文学に親しみ、人間への理解を深める
- ◆ 火・金曜日の定例活動・部誌発行及び高校生と合同の対外活動
- ◆ 学園オリンピック国語部門出場



### 英会話部

- ◆ 異文化コミュニケーションをしながら、英語を楽しむ!
- ◆ 英会話、ボードゲーム、作文、日記、読書、人形劇、異文化交流会
- ◆ 異文化交流 (シンガポール大使)



### 自然科学部

- ◆ 自然を楽しむ、自然に学ぶ
- ◆ 建学祭での研究発表、自然観察・科学ブレゼンテーション・合宿
- ◆ 建学祭への参加



### 書道部

- ◆ 基本の技術を身につけ、楽しく作品づくりをする
- ◆ 週に2回…作品づくり
- ◆ 建学祭およびふれあいフェスティバルへの出品



### 囲碁・将棋部

- ◆ 県大会上位入賞を目指す
- ◆ 活動の中で、礼儀を学び、技術の向上を図る
- ◆ 第15回 U-18 将棋スタジアム出場 / 相模原・古淵ハウジングステージ将棋祭参加 / 大野台将棋祭交流戦参加 / 相模原市ボランティア「きまに将棋デイ」参加



### 鉄道研究同好会

- ◆ 新しい同好会なのでたくさんの方に挑戦したいと思っています
- ◆ 鉄道の旅を楽しむための研究
- ◆ 建学祭での展示・発表



### 食物研究同好会

- ◆ 様々な料理に挑戦し、調理技術の向上をめざす
- ◆ 週1回、色々な料理やスイーツを作ります
- ◆ レシピコンテストに応募



### 茶道同好会

- ◆ 茶道を通じて、日本文化や礼節を学ぶ
- ◆ 週1回、高校生とお稽古、建学祭やふれあいフェスティバルでのお点前
- ◆ 建学祭およびふれあいフェスティバルでのお呈茶



### ディベート同好会

- ◆ 学園オリンピック及びディベート甲子園出場
- ◆ 週1回高校生と合同でディベートの実践練習
- ◆ ディベート甲子園関東甲信越予選出場 (高校)



### 服飾同好会

- ◆ 個人技術の向上と共同作業を通じての仲間作り
- ◆ 高校生と合同で作品作り
- ◆ 建学祭への出席



### 華道同好会

- ◆ 季節の花を生け、自然と親しむ。流派は池坊
- ◆ 学校華道インターネット花展に参加。建学祭、ふれあいフェスティバルに出版
- ◆ 建学祭での展示 / インターネット花展への出版



### 箏曲同好会

- ◆ 練習を通じて、箏曲に親しみ、建学祭で成果を発表する
- ◆ 建学祭での発表、ふれあいフェスティバルへの参加
- ◆ 建学祭での発表

部活動は自分を大きく成長させてくれます!!



## voice 卒業生から一言

### 諦めない心を相模の部活で!

2017年度卒業生 [美術部] 岩瀬 未佳

以前は自分の好きなように絵を描いて満足していました。しかし本校に入塾して相模高校の先輩方の作品を素晴らしいと感じ、私もこんな風に人に評価されたいと思うようになりました。なかなか思ったように描くことができず苦労しましたが、先輩方の姿を見て自分も諦めずに描き続けてきました。中等部3年の秋には文部科学大臣賞という名誉ある賞を頂き、努力が結果に繋がったことを身をもって感じました。相模中等部の美術部は楽しさだけでなく、達成感も味わえる最高の部活です。



運動部

高校生といっしょに活動している部活動なら中高6年間、継続的に活動することもできます!



運動部

◆活動目標 ◆活動内容 ◆昨年度までの実績



バレーボール部(女子)

- ◆皆で楽しくバレーボールをする。一試合でも多く勝つ
- ◆高校生と一緒に練習に取り組む
- ◆相模原市大会：出場/神奈川県私立中学校大会：ベスト8



バレーボール部(男子)

- ◆関東大会出場を目指す
- ◆相模原市中学校秋季バレーボール新人大会：ベスト4/神奈川県総合体育大会：県大会出場



バスケットボール部(女子)

- ◆「げんきりかえがお」元気・切りかえ・笑顔をモットーに、県大会出場を目指す。
- ◆月・火・木・金曜は体育館練習、土日は練習や練習試合・公式戦
- ◆相模原市大会：出場/神奈川県私立中学校大会：出場



バスケットボール部(男子)

- ◆県大会出場、神奈川県私学大会優勝を目指す
- ◆月・火・金曜は体育館練習、木曜はトレーニング、土日は練習試合など
- ◆相模原市バスケットボール総合選手権大会：準優勝/第1回神奈川県U15バスケットボール選手権大会：ベスト8



柔道部(男子)

- ◆柔道を通して人間教育を行い、全国大会優勝を目指す
- ◆週6日、高校生との合同練習
- ◆全国中学校柔道大会：団体準優勝、個人73kg級優勝、66kg・90kg・90kg超級第五位



剣道部(男女)

- ◆礼を身につけ、技量を高め、県大会入賞。関東・全国大会出場を目指す
- ◆高校生との合同練習
- ◆関東中学校剣道大会：男子第3位
- ◆神奈川県中学校ランキング戦：男子優勝
- ◆相模原市大会：女子出場



体操競技部(男女)

- ◆礼儀や感謝の気持ちを大切に、全国大会出場を目指す
- ◆高校生と一緒に日々の練習に取り組んでいます
- ◆神奈川県新人種目別大会：ゆか3位、あん馬6位、跳馬4位/神奈川県新人種目別大会：ゆか3位



陸上競技部(男女)

- ◆①陸上を通して、礼儀正しい豊かな人間性を育む。②県大会入賞を目指す!
- ◆週5日、学校内での練習・競技場での練習及び試合
- ◆神奈川県私立中学校陸上競技選手権大会：出場/神奈川県私立中学校陸上競技選手権大会：出場(2018年度)/全国中学校陸上競技選手権大会：出場(2018年度)/神奈川県私立中学校陸上競技大会：入賞/相模原市総合体育大会(駅伝の部)：出場



卓球部(男女)

- ◆毎日の練習の積み重ねを大切に、県大会出場を目指す
- ◆週6日(高校生と合同での練習もあります)
- ◆相模原市大会：男子出場/神奈川県私立中学校大会：男子出場/相模原市大会：女子出場/神奈川県私立中学校大会：女子出場



硬式テニス部(女子)

- ◆「応援されるチーム」を合言葉に、上位大会への出場を目指す
- ◆火・金は放課後練習、水は自主練習、土・日・祝は練習 or 公式戦 or 休み、月・木は休み
- ◆神奈川県私立中学校新人テニス大会(団体戦)：第3位/関東中学校新人テニス大会(団体戦)：ベスト8/南関東私学テニス大会(団体戦)：準優勝/全国私立中学校テニス選手権大会(団体戦)：2回戦/相模原市民選手権大会(ダブルス)：(準優勝)、(第3位)



硬式テニス部(男子)

- ◆「応援されるチーム」を合言葉に、上位大会への出場を目指す
- ◆月・木は放課後練習、水は自主練習、土・日・祝は練習 or 公式戦 or 休み、火・金は休み
- ◆相模原市民選手権大会(ダブルス)：(優勝)、(第3位)



野球部(男子)

- ◆野球を通して人格形成するとともに、スポーツマンシップを育成する
- ◆学校内での練習・校外球場での練習及び対外試合
- ◆相模原市民選手権大会：ベスト8(2019年度)
- ◆相模原市教育リーグ：ベスト8(2019年度)
- ◆第9回U14関東オープンKB野球大会 神奈川県予選大会：3位



サッカー部(男子)

- ◆相模原市大会優勝、神奈川県私学大会優勝
- ◆1つ1つの練習を大切に、一生懸命取り組む
- ◆春季大会：ベスト8(2016年度)/総合体育大会：ベスト8(2016年度)/秋季大会：優勝(2020年度)/私学リーグ：神奈川県4位(2016年度)/私学新人戦：予選リーグ2位



ラグビー部(男子)

- ◆①ラグビーを通して、思いやりの豊かな人間性を育む。②県大会優勝を目指す
- ◆週6回、高校生との合同練習や夏季合宿
- ◆神奈川県春季中学校大会：出場/神奈川県秋季中学校大会：出場/神奈川県私立中学校新人大会：出場/神奈川県私立中学校セブンズラグビー大会：準優勝



陸上競技部(男女)

- ◆①陸上を通して、礼儀正しい豊かな人間性を育む。②県大会入賞を目指す!
- ◆週5日、学校内での練習・競技場での練習及び試合
- ◆神奈川県私立中学校陸上競技選手権大会：出場/神奈川県私立中学校陸上競技選手権大会：出場(2018年度)/全国中学校陸上競技選手権大会：出場(2018年度)/神奈川県私立中学校陸上競技大会：入賞/相模原市総合体育大会(駅伝の部)：出場

Message from

Teacher



生徒の自主性を育む活動

生徒指導主任 土方 西紀

放課後は、委員会や部活動など、生徒の自主性を重んじた活動が盛んにおこなわれています。生徒会執行部は、生徒主体で活動しており、各種委員会の運営を行っています。部活動とは一味違った先輩との関係を築くことで、自然に主体性や思いやりの心が身につきます。



高等学校のクラブ活動・生徒会

付属相模高等学校に進学すると、活動のチャンスがもっと広がります!

★は高校生のみの活動

全国高等学校野球選手権大会多数出場!



運動部

- ★ソフトテニス部(男女)
- ★洋弓部(男女)
- ★登山部(男子)
- ★卓球部(男女)
- ★体操競技部(男女)
- ★テニス部(男女)
- ★バスケットボール(男女)
- ★サッカー部(男子)
- ★ラグビー部(男子)
- ★剣道部(男女)
- ★バレーボール部(男女)
- ★柔道部(男子)
- ★陸上競技部(男女)
- ★野球部(男子)

文化部

- ★演劇部
- ★軽音楽部
- ★化学部
- ★物理部
- ★生物部
- ★地学部
- ★写真部
- ★放送部
- ★美術部
- ★吹奏楽部
- ★英会話部
- ★文芸部
- ★書道部
- ★囲碁・将棋部

生徒会

- ★中央執行委員会
- ★福祉委員会
- ★応援委員会

- ★ディベート同好会
- ★食物研究同好会
- ★服飾同好会
- ★華道同好会
- ★茶道同好会
- ★箏曲同好会
- ★鉄道研究同好会





イベント

# 新たな体験が 未来への ステップアップに

## My self-introduction



ハワイ研修でのプレゼンテーションの様子

### 山中湖英語研修

#### 日本にいながら、英語漬けの4日間！

東海大学山中湖セミナーハウスで、外国人講師と英会話や体験学習をしながら4日間生活を共にします。

生徒にとってすべて英語での生活はとて新鮮で、期待以上の成果を上げています。普段の学校生活では得ることのできない貴重な体験ができます。



Voice  
卒業生  
から一言

#### みんなで楽しむ英語

2018年度 卒業生 内藤 英一

僕は1年次と2年次の2回、山中湖英語研修に参加しました。メンバーは出発前からやる気にあふれており、バスでも気付けいたら発表の英文暗記のために真剣な表情になっていました。今回は最後に英語の曲を歌うパフォーマンスもありました。最初はとて難しくてつらかったのですが、みんなでひとつのことに取り組む楽しさに気づき、最後はみんな笑顔で終ることができました。We had fun there!



### ハワイ研修

#### 国際化、異文化理解への旅

付属相模高等学校入学までの春休みを利用して、卒業生（希望者）を対象にハワイ東海インターナショナルカレッジ（HTIC）のキャンパスで4日間の英語研修を行っています。

HTICのスタッフの指導のもと、英語を通してアメリカ文化やハワイ文化を体験的に学びます。もちろん、教室での授業だけではなく、地元高校の生徒とともにテーマに沿ったプレゼンテーションを行ったり、ダイヤモンドヘッドやサンゴ礁の海など現地の自然に触れたり盛りだくさんのプログラムです。

積極的に異文化に接することで、自国文化への理解もさらに深まっていきます。



#### かけがえのない2週間

2017年度 卒業生 山出 倫子

ハワイ研修に参加したことで、英語圏で生の英語に触れることができました。すべて英語で行われる授業を理解するのが大変なときもありましたが、友達と助け合ったり耳が英語に慣れてきたりして、段々と現地の方々の会話を楽しむことができました。また、フラダンスやハワイアンソングなどのハワイ文化や歴史を学ぶこともできました。3年間で共に過ごした仲間との2週間はかけがえのない大切な思い出です。

Voice  
卒業生  
から一言

### 学園オリンピック

#### 学校・学年を超えた、学びの競技会

学園オリンピックは、生徒一人ひとりの“学び”の才能を掘り起こし、その才能を開花させることを目的に、東海大学のすべての附属高等学校・中等部を対象に開催されています。

4～6月頃、国語・数学・理科・英語・ディベート・芸術（造形・音楽）・知的財産の各部門ごとに1次審査が行われます。この審査に合格すると、東海大学嬉楽高原研修センターで開かれる夏季セミナーに参加できます。このセミナーは、中等部1年生から高校3年生までが、各部門ごとに一緒に、大学教授をはじめとする専門家の指導を受けることができます。セミナーに参加することにより、学校・学年の枠を超えて同じ分野を志す仲間との出会い、未知なるものを発見する感動を手にすることができます。

この学園オリンピックで優秀な成績を残した生徒には、優秀賞・奨励賞・努力賞などが与えられるとともに、東海大学への特別推薦の道も開かれています。



#### 知的財産部門スケジュール（実施例）

	7月31日	8月1日	8月2日	8月3日	8月4日	8月5日
7:00				起床・洗面 体操		
8:00				朝食		
9:00		ポスターを使って1次レポートの発表	東海F1大会試走 教室内でプレゼン	アイデア問題 チャレンジ	2次レポート 発表練習	閉会式
10:00		生徒・大学の先生より意見交換とアドバイス	東海F1大会記録会	2次レポートの作成②	2次レポート 発表前半	解散・移動
11:00			東海F1大会振り返り グループワーク	先生方の確認		
12:00				昼食		
13:00	現地集合	パテントコンテストに挑戦しよう！	製品づくりとは	リフレッシュ タイム	2次レポート 発表後半	
14:00	全体・部門別準備開始	デザインを楽しもう	2次レポート概要 プレゼンテーション 概要	さよならパーティー 準備	2次レポート 講評会	
15:00	部門別準備完了	東海F1設計図作成	アイデア問題への 取り組み	2次レポートの 作成③ プレゼンのパワーポイント スライド作成開始	さよならパーティー 発表準備	
16:00	開会式	東海F1走行事例 東海F1車体作製①	「自由創作の時間」	「自由創作の時間」	部門用品づけ 荷造り	
17:00				自由時間（入浴等）		
18:00				夕食		
19:00	知財部門開会式 基調講演 「知的財産部門の 目指すもの」	東海F1車体作製② 班で協力して時間 内に車体作製	2次レポートの 作成①	2次レポートの 作成④	さよなら 全体パーティ	
20:00	自己紹介等	試走・車体チェック	パテントコンテスト 紹介評価について	2次プレゼンのパ ワーポイントスラ イドの完成と提出	部門別パーティ アンケート記入	
21:00	1次レポート準備説明 1次レポート指導 ポスター掲示	東海F1車体作製③ 東海F1車体完成	2次レポートの書 き方の説明 先生方の確認		F1・アイデア 問題表彰	
22:00				片付け・明日の準備・洗面・就寝準備	片付け・荷造り	
23:00				点呼 就寝		

#### ◆夏季セミナー概要

- 国語部門**  
バラキ湖畔での吟行と句会、演劇のワークショップなどが行われます。現地で二次審査応募作品を創作します。
- 数学部門**  
プロジェクト学習や大学の教員による講義を行います。難問に挑戦し、数学に対する興味・関心を深めます。
- 理科部門**  
大自然の中での実験や観察など、多彩なプログラムを体験しながら科学に対する理解を深めます。
- 英語部門**  
6日間日本語使用禁止のプログラムです。英語劇を通して、英語のみならず動きや表情などを学びます。
- 芸術（音楽）部門**  
音楽は開催時期・場所ともに、ほかの部門とは異なる独自のコンクール形式を採用。東京交響楽団から審査員を招くとともに、公開レッスンやアンサンブルの実習を行います。
- 芸術（造形）部門**  
絵画・デザイン・共同制作（オブジェ）にチャレンジする中で、感性と美意識を磨き、創造することの楽しさを体験します。
- 知的財産部門**  
暮らしを豊かにするアイデアをテーマとして発明書を作り、それぞれプレゼンテーションを行います。
- ディベート部門**  
ディベートの基本やルールを講義形式で学び、情報収集などの準備を経て、中高混合のチームで試合を行います。



自分たちでつくったF1カー

Voice  
卒業生  
から一言

#### 毎年行きたい 学園オリンピック

2017年度 卒業生 尾花 大輔



私は知的財産部門に3年間参加をしています。知的財産部門では日々の生活で不便に感じていることを、快適にするためのアイデアを考えてプレゼンテーションをおこなっています。付属高校の先輩方や大学の先生方からアドバイスを頂きながら、自分が考えた発明で特許を取得するまでの知識を学ぶことができます。すべての東海大学附属中・高生たちと一緒に過ごすセミナーは私にとっても貴重な経験と良い思い出を作ることができました。セミナーを終えて別れるときには先輩方との絆も深まり「また来年も嬉楽で会おう」と、次年もチャレンジしようという決意を持つことができます。皆さんもぜひ、様々な経験ができ、意欲を高めてくれる学園オリンピックに挑戦してみてください。

学園の四季

# 多彩な行事が 青春の思い出に



【2学期制】

前期

中等部

高等学校

4

April

始業式  
入学式  
対面式  
新入生歓迎会  
SNS被害防止講習

学力検査  
錬成旅行(1年生)  
健康診断  
交通安全教室

始業式  
入学式  
対面式  
新入生歓迎会  
学園基礎学力定着度試験  
錬成旅行(1年生)  
健康診断  
保護者面談(3年生)



錬成旅行(左:東海大学海洋科学博物館、右:東海大学望星丸)

5

May

生徒総会  
後援会総会  
学級懇談会  
中間試験  
学園オリンピック  
(音楽部門)

公開授業  
(保護者対象)  
避難訓練

生徒代表議会  
後援会総会  
学級懇談会  
中間試験  
学園オリンピック(音楽部門)  
公開授業(保護者対象)  
避難訓練



芸術鑑賞教室



6

June

保育実習(2年生)  
芸術鑑賞教室  
職場体験(3年生)  
GTEC(2・3年生)

異文化理解講座  
期末試験  
漢字検定

学園説明会  
(1年生保護者対象)  
芸術鑑賞(2年生)  
吹奏楽部定期演奏会  
期末試験



東海大病院で職場体験



保育実習

社会と触れ合う  
貴重な体験

7

July

球技大会  
保護者面談  
前期終業式  
高校野球応援

GTECスピーキング  
球技大会  
学園説明会  
(1年生対象)  
保護者面談  
前期終業式  
野球応援



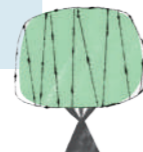
甲子園応援

8

August

学園オリンピック  
(国語・数学・理科・英語・芸術(造形)・  
知的財産・ディベート)  
夏期補習

東海大学オープンキャンパス  
(2年生)  
学園オリンピック  
(国語・数学・理科・英語・  
芸術(造形)・知的財産・  
ディベート・スポーツ)  
希望者講習  
成績不振者補習



甲子園応援

Voice  
卒業生  
から一言

相模生として初行事!

2018年度 錬成旅行参加 卒業生 石井 美紗

錬成旅行では集団行動・鉄舟寺見学・望星丸乗船・水族館と自然博物館見学を通して、東海大学の建学の精神と学校生活におけるの基本を学びました。これは東海大相模中等部に入学して初めての宿泊行事です。クラスの友達と協力することで仲を深めることができ、中等部生としての自覚も生まれました。



後期

中等部

高等学校

9

September

後期始業式  
夏期課題試験  
避難訓練

後期始業式  
夏期課題試験  
修学旅行(3年生)  
理工系体験講座(1年生)



建学祭



体育祭

10

October

建学祭  
体育祭  
中間試験A

建学祭  
体育祭  
中間試験A  
湘南キャンパス見学会  
(2年生保護者対象)  
看護体験



11

November

建学記念日  
生徒会選挙  
いのちの体験教室  
(1年生)  
修学旅行(3年生)  
校外学習(2年生)

社会福祉週間  
学級懇談会  
公開授業  
(保護者対象)

建学記念日  
生徒会役員選挙  
東海大学教授による  
訪問授業(3年生)  
学園高大連携総合試験  
芸術鑑賞(1年生)  
公開授業(保護者対象)



古典芸術鑑賞教室



校外学習

12

December

中間試験B  
古典芸術鑑賞教室  
吹奏楽部定期演奏会  
歳末助け合い募金  
GTEC

中間試験B  
GTEC(1・2年生)

1

January

スキー教室  
(2年生)  
英語検定  
数学検定  
(3年生)



スキー教室

ハワイ中期留学出発(3年生)  
ニュージーランド  
中期留学出発(3年生)  
卒業試験



修学旅行

2

February

学年末試験(3年生)  
ハワイ研修事前指導  
校外学習(3年生)  
学年末試験(1・2年生)  
数学検定(1・2年生)

学年末試験



合唱コンクール

3

March

合唱コンクール  
卒業証書授与式  
理数科体験授業  
校外学習(1年)  
修了式  
ハワイ研修  
山中湖英語研修

学園基礎学力定着度試験  
対策講座  
卒業式  
相模ふれあいフェスティバル  
後期終業式



異文化の中で  
自分を再発見!

ハワイ研修

Voice  
卒業生  
から一言

スキー上達を実感

2019年度 スキー教室参加 卒業生 結城 希海

今回の二泊三日のスキー教室で、スキーの技術向上はもちろん班行動を通して協調性を養うことができました。私は今回が初めてのスキーで、最初は不安が大きかったです。しかし、講習を重ねていくうちに上達を実感することができました。仲間と協力し合い充実した三日間になりました。



生徒の一日

学校で過ごすいつもの毎日が、  
かけがえのない時間に

登校



～8:25



午前

朝学習



8:25～35

SHR



8:35～45

先生と生徒の  
コミュニケーションの場 SHR



1時間目



8:50～9:40



2時間目



9:50～10:40

3時間目



10:50～11:40



授業は、月～金、  
50分授業で  
6時間です  
土曜日は原則、  
月1回の授業が  
あります

朝読書、  
朝学習から  
相模の一日が  
スタート!



	MON	TUE	WED	THU	FRI
1時間目	国語	総合	総合情報	LHR	美術
2時間目	英語	体育	体育	国語	音楽美術
3時間目	社会	英語	数学	数学	数学
4時間目	理科	理科	国語	技術	英語
昼休み	昼食	昼食	昼食	昼食	昼食
5時間目	体育	数学	音楽	社会	社会
6時間目	家庭	国語	英語	理科	道徳

時間割例(1年生)



4時間目



11:50～12:40

昼休み



12:40～13:20

気の合う仲間との  
ランチタイムで  
ほっとひととき



メニュー充実!

相模自慢の  
カフェテリア



私たちがカフェテリア・  
売店でお待ちしています!



日替わり丼  
¥460



カツ丼  
¥460



ビーフカレー  
¥330



大盛りビーフカレー  
¥430



日替わりパスタ  
¥380



週替わり麺  
¥380



ラーメン(醤油・味噌・塩)  
¥300



たぬきうどん  
¥230



日替わりランチ  
¥460



週替わりランチ  
¥490



鶏肉の立田揚げ定食  
(ダブルソース)  
¥520

下校



17:30～

放課後は  
活気あふれる  
部活動に  
励みます



6時間目



14:25～15:15

放課後



人気メニュー3選

ラーメン(醤油・味噌・塩)…¥300  
鶏肉の立田揚げ定食(ダブルソース)…¥520  
大盛りビーフカレー…¥430  
期間限定のメニューもあります!

★カレーには3種類のトッピングあり!



お弁当がない日も、  
学食があれば安心!  
安くボリューム  
たっぷりなので、  
午後の授業や部活動  
もがんばれます!



施設  
紹介

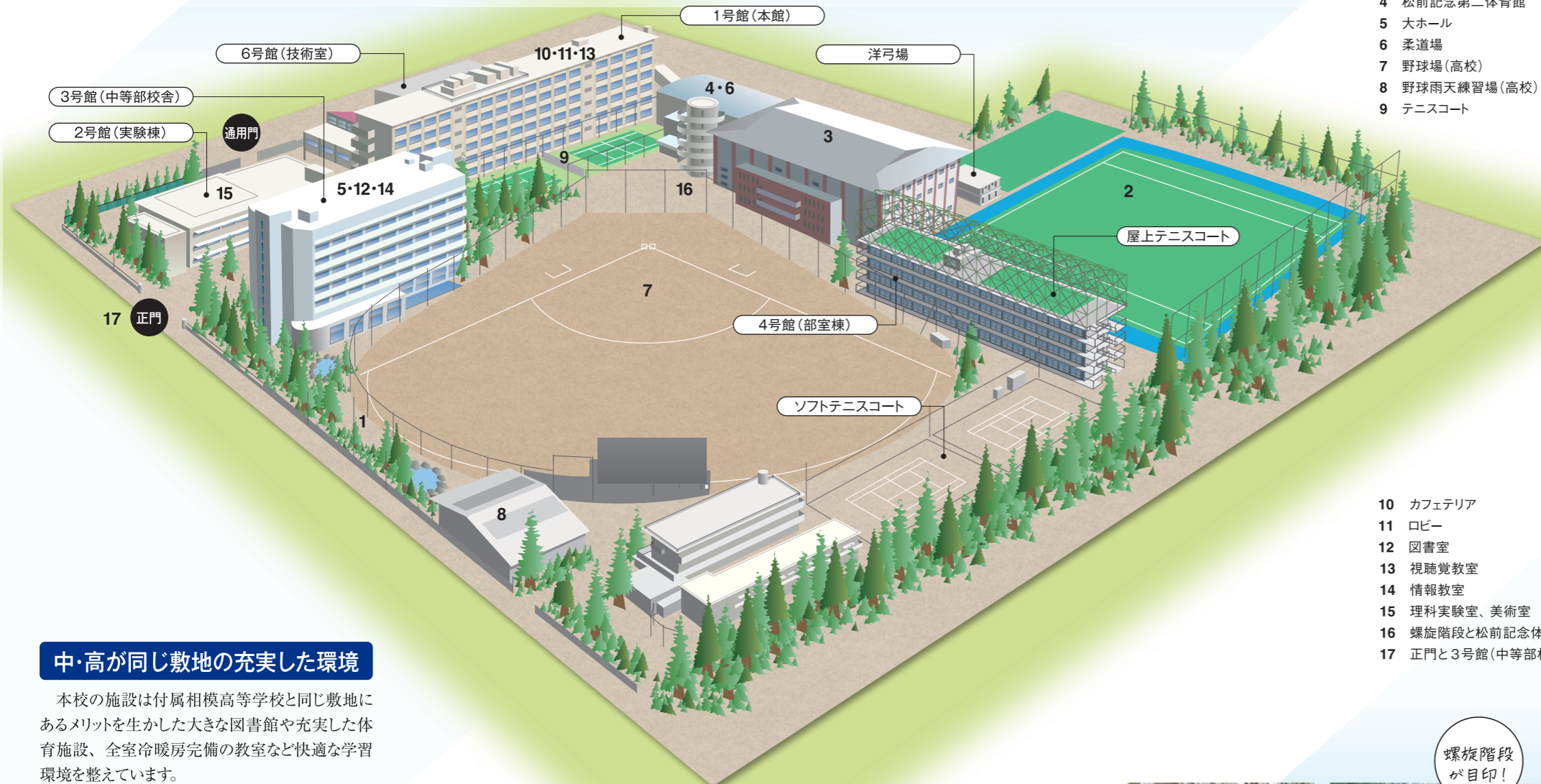
# 快適な学園環境が 君の学園ドラマの舞台



校内で  
自然観察

全面  
人工芝!

- 1 ビオトープ(理科自然園)
- 2 総合グラウンド(全面人工芝)
- 3 松前記念体育館
- 4 松前記念第二体育館
- 5 大ホール
- 6 柔道場
- 7 野球場(高校)
- 8 野球雨天練習場(高校)
- 9 テニスコート



530人が  
入れる  
カフェテリア

- 10 カフェテリア
- 11 ロビー
- 12 図書室
- 13 視聴覚教室
- 14 情報教室
- 15 理科実験室、美術室
- 16 螺旋階段と松前記念体育館
- 17 正門と3号館(中等部校舎)



螺旋階段  
が目印!

## 中・高が同じ敷地の充実した環境

本校の施設は附属相模高等学校と同じ敷地にあるメリットを生かした大きな図書館や充実した体育施設、全室冷暖房完備の教室など快適な学習環境を整えています。

また、情報教室や理科実験室など、実習のための設備の拡充にも力を入れており、生徒それぞれの興味や関心に応じた活動をサポートする態勢が整えられています。これらの施設は授業・クラブ活動に有効に使われ、生徒の伸びやかな成長に貢献し、充実した学園生活を演出するステージとなっています。



スペースも広くて  
本格的な施設が  
いっぱい!





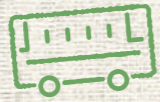
よくある質問

教えてください。相模のこと

学校生活  
について

Q 自転車通学の制限はありますか？

A 自宅から学校までの距離が2km以上で、自転車での通学時間が30分以内の生徒に許可しています。遠距離の場合はバス、電車を利用してください。  
(中央林間駅から自転車通学ができます。)



Q 通学距離、通学時間の制限はありますか？

A とくに制限はありませんが、無理のない通学をすることが望ましいです。在校生の平均通学時間は約60分です。



Q 学習のサポート体制は？

A 定期試験がふるわなかった場合、補習や課題を実施します。実力養成のための夏期希望者講習を実施します。



Q 携帯電話は使用できますか？

A 持込は可能（届け出許可制）ですが、校内での使用は禁止しています。



Q 生徒数を教えてください。

2021年度  
A 1年 144名(男96名・女48名)  
2年 132名(男91名・女41名)  
3年 161名(男105名・女56名)  
合計 437名(男292名・女145名)

Q ハワイ研修の参加者は何人いますか？

A 約40名の希望者が参加しています。3年生対象で、卒業式終了後、約14日間の研修を行います。

諸費用  
について

Q 入学手続き時の納入金を教えてください。

A 414,000円です。  
内訳  
入学金……………200,000円  
施設拡充費……………210,000円  
後援会入会金……………3,000円  
生徒会入会金……………1,000円



Q 学費について教えてください。

A [授業料 その他]  
年額 472,600円 (月額 39,050円)  
内訳 (月額)  
授業料……………27,000円  
教育運営費……………3,000円  
建設協力費……………8,000円  
その他……………1,050円  
空調費……………4,000円

Q 学費の納入方法を教えてください。

A 学費年額472,600円を3回に分けて納入していただきます。  
第1回4月下旬、第2回8月下旬、第3回12月下旬です。

Q その他の費用はいくらかりますか？

A 制服等(組み合わせによる)……………約9~13万円  
教材費(1年、iPad代含む)……………約150,000円  
教材費(2年、3年)……………約90,000円  
鍊成旅行費(1年)……………約40,000円  
スキー教室費(2年)……………約45,000円  
修学旅行費(3年)……………約110,000円



入試  
について

Q 受験科目を教えてください。

A 筆記試験と面接試験があります。  
A入試(2月1日)、B入試(2月3日)、C入試(2月4日)の試験があります。  
A入試は、2科目(国算)か4科目(国算理社)のどちらかの選択受験となります。  
B入試は、国算・国理社・算理社のいずれかのパターン選択受験となります。  
C入試は、2科目(国算)となります。  
出願はすべてWeb出願となります。



Q 入試の面接について教えてください。

A 受験生のためのグループ面接(5名1組)です。筆記試験が終了した後にいきます。面接時間は1グループにつき約15分です。



これで入学準備はバッチリだね!!



# 相模の制服が変わります。

2022  
Renewal



Standard

2022年度入学生より、中等部・高校ともに制服を全面的に改定することといたしました。新制服は、東海ブルーを基調に、相模らしさ、東海らしさ、そして品格があるものとなっています。



School Sweater

セーターの色を選べます!  
(ブルー・グレー)



Summer Shirt

夏は  
ポロシャツが  
かわりました!



Coat

女子はピーコート、ダッフルコートの  
2種から選べます!

通学・学内  
アイテム



通学かばん (3wayバッグ)



トートバッグ

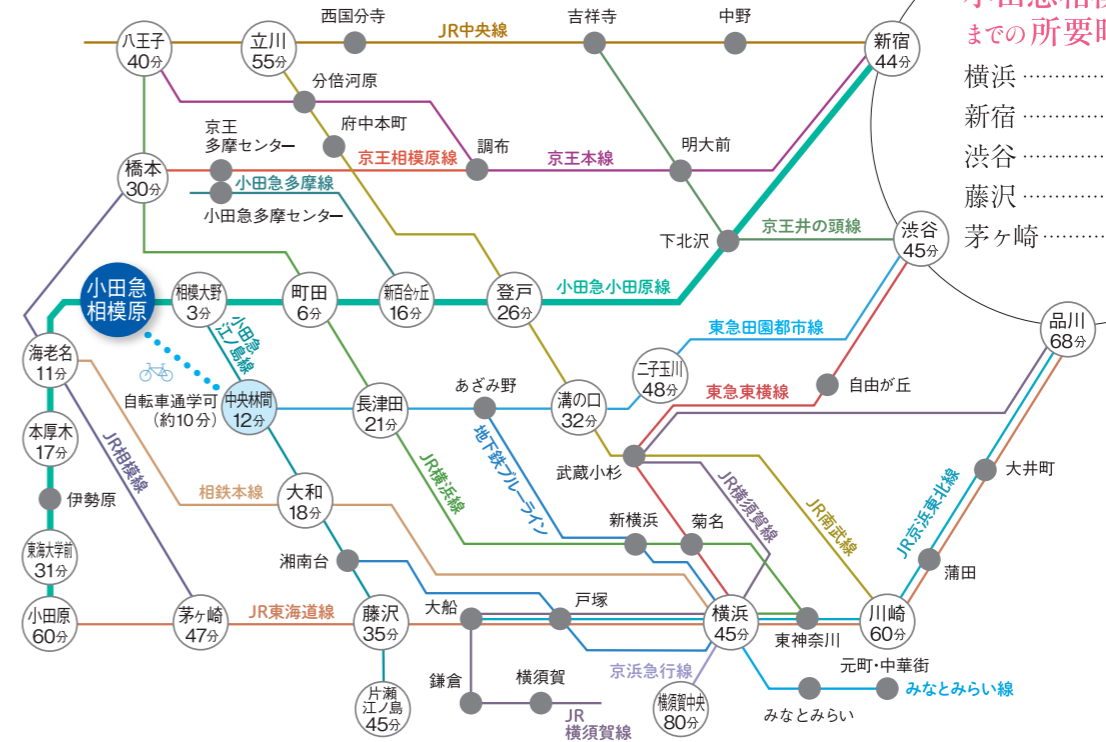


上履き  
(体育館シューズ)

通学靴ローファー

## アクセス

横浜からも好アクセス。  
小田急相模原駅から徒歩8分です



自転車通学(許可)について  
●自宅からの利用者/学校から2km以上、自転車通学が30分以内で通学可能であること  
●電車通学者/中央林間駅からのみ、自転車通学が許可される(駐輪場契約必須)



東海大学付属  
相模高等学校中等部  
相模高等学校

どこからでも  
グッドアクセス

